



# PRÜFUNGSFRAGENKATALOG

## Kroatisch

Auswahl: Lehrbücher  
Kategorie: Alle

Quelle: ComTest Pro v6.58  
Druckdatum: 31.03.2010  
Fragenkatalog: 17.05.2010  
Copyright: BOS EDV GmbH & CoKG, 4550 Kremsmünster

**Frage: 398, 399** **1**

**Kakve su posljedice za vozača automobila nakon prve vožnje u alkoholiziranom stanju s 1,2 promila alkohola u krvi?**

- Mora platiti kaznu u iznosu od EUR 1.200,-- do EUR 4400,--
- Mora platiti i pohađati sate dodatne nastave
- Mora odslušati dodatna 4 sata predavanja o prometu, s naglaskom na opasnost i posljedice vožnje pod utjecajem alkohola
- Oduzima se vozačka dozvola najmanje 4 mjeseca

**Koje posljedice može očekivati vozač automobila nakon prve vožnje pod utjecajem alkohola s 1,6 promila alkohola u krvi?**

- Vozač treba proći pregled kod liječnika opće prakse i psihologa i tako potvrditi da je sposoban voziti automobil.
- Mora platiti kaznu između EUR 1.600,-- i EUR 5.900,--
- Mora pohađati i platiti sate dodatne nastave
- Posljedice su iste kao i u slučaju vozača s 1,2 promila alkohola u krvi

**Frage: 410, 411** **1**

**Koje posljedice može očekivati vozač automobila nakon prve vožnje pod utjecajem alkohola s 0,8 promila alkohola u krvi?**

- Vozačka dozvola se oduzima mjesec dana.
- Mora odslušati 4 sata dodatne nastave u prometu, s posebnim naglaskom na opasnosti i posljedice vožnje pod utjecajem alkohola
- Mora platiti kaznu između EUR 800,-- i EUR 3700,--
- Oduzima se vozačka dozvola dok vozač nije više pod utjecajem alkohola

**Može li se protiv vozača automobila zbog vožnje pod utjecajem alkohola izreći kazna zatvora?**

- Da, ako je za vrijeme nesreće nastradala neka osoba
- Da, ako je vozač uzrokovao smrt neke osobe
- Ne, kod nesreća u prometu postoje samo novčane kazne
- Da, ako vozač ne plati novčanu kaznu, može mu se izreći kazna zatvora

**Frage: 414, 415** **3**

**Koje su posljedice prekoračenja dozvoljene brzine?**

- Kazna u iznosu do EUR 2.180,--
- Kod prekoračenja od preko 40 km na sat i preko 50 km na sat osim na naseljenom području oduzima se vozačko pravo
- Kod prekoračenja od preko 20 km na sat i preko 40 km na sat osim na naseljenom području određuje se unutar probnog razdoblja slušanje dodatnih sati
- Kod prekoračenja od preko 30 km na sat kazna iznosi najviše EUR 70,--



**Što znači informacija na ovom zaslону?**

- Ovo ograničenje brzine služi smanjenju zagađenja uzrokovanog ispušnim plinovima
- Ovo ograničenje brzine vrijedi samo za teretna vozila koja prevoze određeni teret
- Ovo ograničenje brzine ne vrijedi samo za motocikle
- Ovo ograničenje brzine ne vrijedi samo za vozila na električni pogon

**Frage: 420, 421** **3**



**Kakvo značenje ima zakon za zaštitu zraka od onečišćenja od ispušnih plinova (IG-L) za cestovni promet?**

- Na temelju ovog zakona mogu se odrediti zabrane na određenom području
- Na temelju ovog zakona mogu se odrediti ograničenja brzine
- Ovaj zakon ne odnosi se na mene kao vozača osobnog automobila
- Na temelju ovog zakona može se odrediti zabrana parkiranja

**Kako i gdje mogu dobiti informacije koje se odnose na ograničenja koja proizlaze iz zakona o zaštiti zraka od ispušnih plinova?**

- U Uredu državne uprave
- U Gospodarskoj komori
- Na prometnim znakovima
- U Uredu za financije

**Frage: 558, 559** **5**

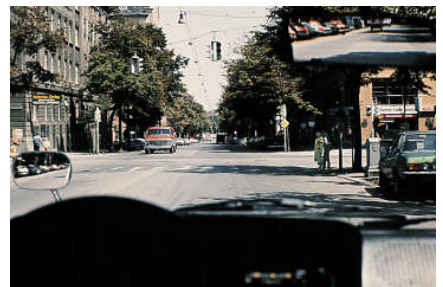
**Stojite u gustom prometu u koloni ispred raskrižja. Koja vozila smiju krenuti?**

- Da, samo biciklisti i mopedi
- Samo biciklisti
- Automobili, ako ima dovoljno prostora
- Sva vozila ako ima dovoljno prostora

**Stojite u gustoj koloni na raskrižju i želite dopustiti osobi da izađe. Kako ćete postupiti?**

- Pogledat ću da li iza mene nailazi biciklist, vozač na mopedu ili motorist
- Upozorit ću osobu koja izlazi, ako iza mene nailazi vozilo na dva kotača
- Zatrubit ću tako da upozorim vozača koji nailazi
- Moram uključiti uređaj za alarmnu signalizaciju

**Frage: 815, 816** **5**



**Na ovom raskrižju hoćete skrenuti udesno. Opišite nam opasnosti koje se mogu očekivati?**

- Pješaci stoje uz sami rub nogostupa
- Vozilo koje dolazi iz suprotnog smjera će skrenuti ulijevo
- U poprečnoj cesti se na kolniku mogu nalaziti pješaci
- Biciklist, vozač mopeda ili motociklist mogao bi me pokušati pretjecati

**Koju metodu biste trebali ovdje primijeniti da što je moguće brže uočite opasnosti?**

- Trening sekunda
- Prilikom skretanja pogled u ogledala i preko ramena
- Sustav patentnog zatvarača
- Sudionike u prometu prosuđivati prema "pravilu tri A" (starost - pozor - namjera)

Frage: 1328, 1327

1

### Koje ponašanje se smatra odbijanjem kontrole alkoholiziranosti?

- Odbijanje korištenja alkometra
- Namjerno prouzročeni nevažeći pokusi s alkometrom
- Inzistiranje na vremenu čekanja od 15 minuta nakon konzumiranja pića ili jela, odnosno pušenja duhana
- Odbijanje odvođenja službenom liječniku

### Koje posljedice može očekivati vozač motornog vozila ako ne dopusti testiranje sadržaja (koncentracije) alkohola u alkotestu?

- Iste posljedice kao kod koncentracije alkohola od 1,6 promila ili više
- Mora računati s kaznom između EUR 1.600,- i EUR 5.900,-
- Nikakve ukoliko nakon uskraćivanja dozvoli da mu u nekoj javnoj bolnici izvade krv
- Mora računati s oduzimanjem vozačke dozvole

Frage: 1329, 1330

1

### U kojim slučajevim vozač vozila mora dozvoliti da ga odvedu liječniku radi utvrđivanja smanjenih sposobnosti zbog alkohola?

- Ako postoji sumnja da su sposobnosti smanjene, a alkometar - test pokaže manji sadržaj alkohola u dahu od 0,4 mg/l
- Ako postoji sumnja da su sposobnosti smanjene, a alko-test zbog osobnih razloga nije moguć
- Ako kontrola daha daje vrijednosti manje od 0,4 mg/l sadržaja alkohola u dahu i 0,8 promila sadržaja alkohola u krvi
- Kad je on sudjelovao u nezgodi, a postoji sumnja da su mu zbog alkohola smanjene sposobnosti, čak i ako alkometar ne stoji na raspolaganju

### Koje posljedice može očekivati vozač vozila kad uskraćuje dati kontrolirati svoj dah obzirom na sadržaj alkohola?

- Iste posljedice kao kod koncentracije alkohola od 1,6 promila ili više
- Mora računati s kaznom između EUR 1.600,- i EUR 5.900,-
- Nikakve ukoliko on nakon uskraćivanja dozvoli da mu u nekoj javnoj bolnici izvade krv
- On mora računati s oduzimanjem vozačke dozvole

Frage: 1655, 1656

1

### Koje su izjave u vezi s interventnim pozivom u nuždi točne?

- Da bi pozvao pomoć poslužiti ću se stupom za interventne pozive
- Razgovor bi obavezno morao biti završen od dežurne centrale
- Razgovor bi obavezno morala završiti osoba koja je nazvala
- Mobilnim telefonima interventni pozivi u nuždi nisu mogući

### Koju ustanovu nazivate evropskim telefonskim interventnim brojem u nuždi 112?

- U Austriji vatrogasce
- U Austriji policiju
- U Austriji službu prve pomoći
- U Austriji ministarstvo financija

Frage: 2048, 2049

3

### Stojite na raskrižju i nemate prednost prolaza a želite krenuti lijevo. Mnogobrojna vozila čekaju. Primjećujete dovoljno velik prostor i želite krenuti. Na što morate posebno obratiti pažnju?

- Odmah iza naizgled posljednjeg vozila u redu može naići vozač mopeda ili motociklist
- Pješaci mogu pokušati preći kolnik s moje lijeve strane
- Pješaci bi mogli htjeti preći kolnik na suprotnoj strani ceste
- Vozač iza mene bi mogao krenuti odmah nakon mene

### Kako možete lako previdjeti vozača mopeda ili motocikla?

- Jer uska silueta može biti prekrivena dijelovima mog vozila
- Vozilo koje se nalazi ispred, pokraj ili iza motociklista može odvući moju pažnju
- Jer su motociklisti uvijek odjeveni u tamnu odjeću
- Jer motociklisti moraju imati upaljena kratka svjetla i po danu

Frage: 2050, 2051

3

### Stojite na križanju i želite skrenuti lijevo. U susret vam dolaze mnogobrojna vozila. Uočavate dovoljno prostran prolaz i želite krenuti. Na što morate obratiti pažnju?

- Odmah iza posljednjeg vozila koje vam dolazi iz suprotnog pravca može naići vozač mopeda ili motociklist
- Pješaci mogu uporedo s moje desne strane pokušati prijeći cestu
- Pješaci mogu pokušati prijeći cestu na suprotnoj strani
- Vozač iza mene može odmah nakon mene skrenuti

### Zbog čega se vozači mopeda i motocikla mogu lako previdjeti?

- Jer dijelovi mog vozila ponekad prekrivaju sužene siluete
- Jer osobno vozilo koje se kreće ispred, iza ili pokraj motociklista može odvući moju pažnju
- Jer su motociklisti uvijek odjeveni u tamnu odjeću
- Jer motociklisti moraju voziti s upaljenim kratkim svjetlima i po danu

Frage: 2052, 2053

3



### Na ovom križanju želite skrenuti lijevo. Opišite opasnosti koje možete očekivati!

- Iza mini autobusa koji nailazi iz suprotnog smjera može naići moped ili motociklist
- Nadolazeći moped ili motociklist može proći s moje lijeve strane
- Na raskrižju se mogu nalaziti pješaci na kolniku
- Nadolazeće osobno vozilo može me pokušati pretjecati

### Zbog čega ovdje očekujete da vozilo koje vozi u jednoj traci prođe s vaše lijeve strane?

- Vozač je možda prekasno primijetio moj žmigavac
- Možda sam zaboravio uključiti žmigavac ili sam ga uključio prekasno
- Motociklisti mogu na raskrižju sa semaforom skrenuti lijevo ako ja dajem znak za lijevo skretanje
- Motociklist me može pokušati preticati prije nego što sam skrenuo

Frage: 2054, 2055

3

### Koje kazne može odrediti policija posredstvom nadzornih kamera?

- Prijelaz križanja usprkos crvenom svjetlu
- Prekoračenje dozvoljene brzine na određenim dionicama (sekcijaska kontrola)
- Nepridržavanje propisanom razmaku od vozila ispred
- Kazne zbog zabrane preticanja



### Što znači ovaj prometni znak?

- Ovdje se mjeri prosječna brzina
- Ako je moja prosječna brzina viša od najveće dopuštene brzine, moram platiti kaznu
- Ovdje se mjeri razmak između vozila
- ovdje se provjerava jesam li odabrao odgovarajuću traku

Frage: 2125, 2126

5

### Sumnja se ste da ste konzumirali drogu. Jeste li kao vozač vozila obvezni pristati na kontrolu konzumiranja droga?

- Da
- Ne
- Samo ako hoću pristati na to
- Da, ali samo u okviru Planquadrates

### Kako se može dokazati konzumiranje droga?

- Liječničkim pregledom krvi
- Liječničkim pregledom sline
- Ne može nikako, jer nema prikladnog mjernog aparata
- Mjerenjem zjenica

Mai 2010 Klasse A

Frage-A: 92, 93

5

### Koja mjesta na kolniku su osobito opasna za vožnju motociklom?

- Prometna traka za ubrzanje
- Tračnice i poklopci kanala
- Mokri drveni mostovi i mokro lišće
- Suhe oznake na kolniku

### Kako postupate sa svojim motociklom na sklikskim mjestima ceste?

- Vozim bez ubrzanja ili kočenja
- Koljena držim priljubljena i čvrsto držim upravljač
- Nastavljam voziti što brže
- Kočim samo prednjim kotačem budući da je manje sklon blokiranju

Frage-A: 142, 143

1

### Vaš motocikl je opremljen antiblokirajućim sustavom (ABS). Koje prednosti ima ovaj sustav?

- Ako se uplašim i prejako kočim prednji kotač, ABS umanjuje opasnost od pada
- I na skliksom kolniku mogu ekstremno kočiti, a da se ne moram bojati da će jedan od kotača blokirati
- U kosom položaju mogu ekstremno kočiti, a da se ne poveća opasnost od pada
- Pregrijavanje kočnica nije tako lako



### Na armaturnoj ploči vidite ovu kontrolnu žarulju. Što ona znači?

- Kod pretjeranog kočenja zadnjeg kotača, stražnji dio motocikla postaje nestabilan
- Kod pretjeranog kočenja prednjeg kotača, postoji ekstremna opasnost od pada
- Kotači ne mogu blokirati kod kočenja
- Ne smijem dalje voziti

Frage-A: 333, 334

3

### Kako ćete pri vožnji motocikla na mokrom kolniku promijeniti u niži stupanj prijenosa?

- Oprezno ću uključiti spojku, eventualno uz prethodno davanje gasa
- Promijenit ću u niži stupanj prijenosa bez spojke
- Prilikom uključivanja spojke dat ću puni gas
- Prije prebacivanja u niži stupanj prijenosa dostatno ću prikočiti

### Koja opasnost postoji na mokrom kolniku kod pogrešne promjene u drugi stupanj prijenosa?

- Zadnji kotač može blokirati
- Prednji kotač može blokirati
- Postoji opasnost od zanošenja
- Spojka počinje priklizavati

Frage-A: 340, 341

1

### Koje vrste zaštitne kacige pružaju najveću zaštitu od ozljeda glave?

- Zaštitna kaciga sa viziorom koja prekriva cijelu glavu
- Jet-kaciga
- Polukaciga
- Kaciga tipa Braincap

### Na što morate paziti prilikom korištenja zaštitne kacige?

- Moram zakopčati remen ispod brade odnosno kopču
- Staklo kroz koje se gleda ne smije biti izgrebano
- Staklo kroz koje se gleda moram redovito čistiti od insekata
- Unutarnju podstavu moram držati čistom

Frage-A: 344, 345

1

### Prilikom pada ste kacigom udarili o asfalt. Što biste trebali učiniti u pogledu zaštitne kacige?

- Male napukline nemaju utjecaja na sigurnost kacige
- Ako je zaštitna kaciga ogrevana ili je napukla, bezuvjetno moram kupiti novu zaštitnu kacigu
- Ako je zaštitna kaciga napukla, moram je nanovo dati lakirati
- Ukoliko je zaštitna kaciga napukla, dajem je popraviti

### Isporučena Vam je zaštitna kaciga koji ste naručili putem interneta. Na što biste trebali obratiti pozornost prije nego što je upotrijebite?

- Kaciga ne smije imati nikakve napukline
- Kaciga mora stajati labavo
- Kopča remena ispod brade mora funkcionirati besprijekorno
- Zaštitna kaciga mora imati ECE kontrolni znak

Frage-A: 371, 372

3

### Na motociklu bez oklopa hoćete staviti oklop upravljača. Na što morate obratiti pozornost?

- Oklop upravljač smijem montirati u svakom slučaju
- Prilagodba može utjecati na postupanje u vožnji
- Za oklop upravljača mora postojati službena dozvola
- Za oklop upravljača mora postojati dozvola servisne radionice

### Gdje se može upisati službena zabilješka o naknadno postavljenoj oplati vašeg motorkotača?

- U uvjerenju u registraciji
- U knjižici vozila
- U Uputi za uporabu
- U osobnom Rješenju, kojeg moram uvijek nositi sa sobom

Frage-A: 444, 445 1

**Svoj motocikl hoćete ostaviti u zoni vremenski ograničenog parkiranja? Morate li na svom motociklu označiti vrijeme dolaska?**

- Ne
- Da, u zonama za vremenski ograničeno parkiranje gdje se ne plaća na satu za označavanje trajanja parkiranja
- Da, s parkirnom kartom u zonama za vremenski ograničeno parkiranje gdje se plaća
- Ne, namjeravano vrijeme odlaska se treba označiti na satu za označavanje trajanja parkiranja

**Koliko dugo smijete parkirati motocikl u zoni za vremenski ograničeno parkiranje?**

- Tako dugo koliko želim
- Najviše 1/2 sata
- Najviše 1,5 sat
- Dopušteno trajanje parkiranja stoji na dopunskoj ploči

Frage-A: 490, 491 1

**Što ćete sve sami kontrolirati prilikom održavanja motora Vašeg motocikla?**

- Razinu ulja
- Razinu tekućine za hlađenje, odnosno rebra za hlađenje
- Omjer kompresije
- Točku paljenja

**Na što obraćate pozornost kad kontrolirate razinu ulja motora?**

- Točno mjerenje moguće je samo prema uputi za uporabu
- Mjerenje mora uslijediti na motoru dok radi
- Mjerenje mora uslijediti na ugašenom motru
- Motocikl mora stajati uspravno

Frage-A: 502, 503 1

**Motor Vašeg četverotaktnog motocikla ima podmazivanje pod tlakom. Što kontrolirate i održavate kod ovog podmazivanja?**

- Šipkom za mjerenje ulja ili kroz staklo za gledanje kontroliram razinu ulja
- Redovito dajem promijeniti ulje prema Uputi za uporabu
- Izmjena ulja nije potrebna ako redovito nadolijevam ulje
- Ulje moram dati izmijeniti kad pocrni

**Vaš motocikl ima podmazivanje pod tlakom. Na što obraćate pozornost kod kontrole razine ulja u Vašem motociklu?**

- Motocikl mora stajati na bočnoj stojnoj potpori
- Mjerenje se mora obaviti u skladu s podacima u Uputi za uporabu
- Motocikl mora stajati uspravno
- Motor mora nekoliko minuta biti ugašen

Frage-A: 508, 509 1

**Motor Vašeg četverotaktnog motocikla se podmazuje iz suhog kartera. Što kontrolirate i održavate kod podmazivanja?**

- Redovito dajem obaviti zamjenu ulja prema Uputi za uporabu
- Izmjena ulja nije potrebna ako redovito nadolijevam ulje
- Šipkom za mjerenje ulja kontroliram razinu ulja
- Ulje moram dati izmijeniti kad pocrni

**Vaš motocikl ima podmazivanje iz suhog kartera. Na što obraćate pozornost kod kontrole nivoa ulja u Vašem motociklu?**

- Točno mjerenje može se obaviti samo u servisnoj radionici
- Točno mjerenje mora se obaviti kada je motor hladan
- Motocikl mora stajati na bočnoj stojnoj potpori
- Točno mjerenje moguće je samo prema uputi za uporabu

Frage-A: 670, 671 5

**Kontrolirate tlak u gumama Vašeg motocikla. Na što ćete obratiti pozornost?**

- Gume moraju biti tople od vožnje
- Tlak guma ne treba kontrolirati nakon duže vožnje velikom brzinom
- Tlak zraka mora odgovarati podatku u Uputi za uporabu
- Gume ne smiju biti pod teretom

**Koje opasnosti postoje kod preniskog tlaka guma?**

- Put kočenja se produžava
- Motocikl je sklon njihanju
- Moguće je odvajanje komada gume na gazećem sloju s karkase gume
- Put reagiranja se produžava

Frage-A: 1842, 1843 3

**Vozite se u vama novom i nepoznatom motornom vozilu. Na što morate obratiti pažnju za vrijeme prve vožnje?**

- Ne smijem imati previše povjerenja u motocikl i nove upravljačke funkcije
- Na svakom motociklu se vozim jednako dobro i ne treba mi pripremno vrijeme prilagodbe
- Moram prijeći otprilike 50 km da bi stekao povjerenje u motocikl
- Kočne pločice i gume još uvijek ne rade prvim kapacitetom

**Kako vozite s potpuno novim gumama?**

- Trebam izjegavati naglo kočenje
- Trebam izbjegavati pretjerane strmine
- Ne smijem voziti brže od 50 km/h
- Trebam voziti s pojačanom pažnjom u odnosu na druga vozila

Frage-A: 2217, 2218 3



**Vozite oko 50 km/h. Koje opasnosti očekujete?**

- Očekujem mokre dionice kolnika u tunelu
- Očekujem neosvijetljenog biciklistu
- Očekujem da mojim očima treba neko vrijeme da se naviknu na promjenu svjetla
- Očekujem put kojim visoka divljač redovito prolazi

**Vozite oko 70 km/h. Kako ćete postupiti?**

- Smanjujem brzinu kretanja
- Zadržavam svoju brzinu kretanja
- Ako imam zatamnjeno staklo za gledanje na zaštitnoj kacigi, otvaram ga
- Vozim uz sredinu kolnika

Frage-A: 2227, 2228

3



**Vidite krave na kolniku. Kako ćete postupiti?**

- Prolazim pažljivo brzinom hoda pored krava, i po potrebi zaustavljam vozilo
- Pokušavam neprekidnim zvučnim signalom otjerati krave
- Ubrzavam
- Izbjegavam nepotrebnu buku

**Sa kojim opasnostima računate u područjima sa slobodnom stokom na ispasi?**

- Sa zaprljanim kolnikom
- Sa livadskom rešetkastom ogradom poprijeko preko kolovoza
- Sa domaćim životinjama na kolniku
- Sa ogradama pašnjaka na kolniku

Frage-A: 2239, 2240

3



**U ovoj situaciji vozite oko 40 km/h. Kako ćete postupiti?**

- Smijem ubrzati
- Pazim da moja crta kretanja ne ide preko krpjenih mjesta na kolniku
- Zbog krpjenih mjesta na kolniku otpočinjem ekstremno kočenje
- Na izlasku iz zavoja vozim u udubljenom tragu

**U kojoj situaciji su krpjena mjesta na kolniku osobito opasna za motocikliste?**

- Kada je kolnik suh, a temperatura iznad 25°
- Kada je kolnik mokar
- Pri naginjanju
- Kada krpjeno mjesto na kolniku ide poprečno u odnosu na smjer kretanja

Frage-A: 2251, 2252

3



**Ovom zavoju približavate se brzinom od oko 70 km/h. Kako ćete postupiti?**

- Smanjujem brzinu kretanja
- Obratim pozornost da u sljedećem zavoju ulijevo na dospijem u prometnu traku za promet iz suprotnog smjera
- Kroz sljedeći zavoj prolazim sadašnjom brzinom
- Obratim pozornost na mogući pijesak uz desni rub kolnika

**Koji problemi mogu za Vas nastati u sljedećem zavoju?**

- Moglo bi iz suprotnog smjera naići teretno motorno vozilo
- Ulaskom u sjenu, moje oči trebaju neko vrijeme da se prilagode promjeni svjetlosnih uvjeta
- Računam s jakim bočnim vjetrom s desne strane
- Na zasjenjenim mjestim na cesti kolnik bi mogao biti zaleđen

Frage-A: 2269, 2270

3



**Koja zaštitna kaciga je na slici?**

- Integralna zaštitna kaciga (zaštitna kaciga sa vizirom koja prekriva cijelu glavu)
- Jet-kaciga
- Kaciga za motokros
- Polukaciga

**Koje nedostatke ima jet-kaciga u odnosu na druge vrste kaciga?**

- Lošu zaštitu od vremenskih prilika
- Pojačan rizik od prijeloma baze lubanje odn. potiljka kod nezgode
- Remen ispod brade osigurava dovoljnu zaštitu u predjelu brade i vilica
- Loša zaštita u predjelu lica, brade i vilica

Frage-A: 2271, 2272

3



**Koja zaštitna kaciga je na slici?**

- Integralna zaštitna kaciga (zaštitna kaciga sa vizirom koja prekriva cijelu glavu)
- Jet-kaciga
- Kaciga za motokros
- Polukaciga

**Koje prednosti ima integralna zaštitna kaciga (zaštitna kaciga sa vizirom koja prekriva cijelu glavu) u odnosu na jet-kacigu odn. polukacigu?**

- Dobru zaštitu od vjeta i vremenskih prilika zbog vizira koji se može zatvoriti
- Najbolju zaštitu od svih ostalih vrsta kaciga u predjelu potiljka i zatiljka
- Najbolju moguću zaštitu u predjelu brade i vilica
- Znatno je lakša od jet-kacige i stoga je ugodnija za nošenje

Frage-A: 2323, 2324

3



**Želite ući u ovu ulicu. Smijete to uraditi ako vozite...**

- Tricikl (trike) sa 300 kg vlastite težine
- Moped
- Lako motorno vozilo na četiri kotača
- Motocikl

**Kojim motornim vozilima smijete upravljati sa dozvolom za upravljanje klase AL?**

- Motociklom snage 50 kW
- Mopedom
- Motociklom "125-icom"
- Triciklom (trike) sa 600 kg vlastite težine

**Frage-A: 2329, 2330****3**

**Želite ući u ovu ulicu. Smijete to uraditi ako vozite...**

- Bicikl
- Lako motorno vozilo sa 4 kotača
- Moped
- Motocikl

**Kojim motornim vozilima smijete upravljati sa dozvolom za upravljanje klase A?**

- Motociklom
- Triciklom (trike) od 850 kg vlastite težine
- Motociklom sa prikolicom
- Četverocikl sa radnim obujmom od 400 kg

**Frage-A: 2339, 2340****3**

**Koji od sljedećih tehničkih uređaja mogu biti ugrađeni na motociklu?**

- Blokada diferencijala
- Anti blok sistem (ABS)
- Integralna kočnica
- Katalizator

**Koji uređaj Vam svraća pozornost na prestanak funkcije anti blok sistema?**

- Akustični signal upozorenja
- Kontrolna žarulja na armaturnoj ploči
- Nivo kočne tekućine u regulacijskom spremniku
- Indikatori davatelja signala

**Frage-A: 2369, 2370****3**

**Koji uzrok može imati nebičan zvuk lanca kod motocikla?**

- Lanac je prelabavo napet
- Lančanici nisu u istoj ravni
- Lanac je loše podmazan
- Lanac je nov

**Koje posljedice mogu nastupiti kod motocikla kad je lanac previše napet?**

- Lanac može puknuti
- Hod opruge može biti smanjen
- Povećava se trošenje pogona
- Lanac može iskočiti

**Frage-A: 2403, 2404****3**

**Koje su izjave na temu zaštitne odjeće točne?**

- Podesna zaštitna odjeća najvažnija je zaštita, pored vožnje s motrenjem naprijed
- I prevelika zaštitna kaciga nudi dovoljnu zaštitu
- Za dovoljnu zaštitu nogu dovoljne su traperice i sportske cipele
- Samo specijalna zaštitna odjeća za motocikliste može zaštititi od povreda

**Koja se zaštitna odjeća preporuča za vožnju motociklom?**

- Zaštitna odjeća za vožnju motociklom sa štitnicima
- Jakna krakih rukava
- Štitnici za leđa i pojas za bubrege
- Rukavice za motockliste

**Frage-A: 2411, 2412****3**

**Kako pripremate sebe odn. Vaš motocikl za dugo putovanje na odmor?**

- Putovanje otpočinjem odmoran
- Ako putujem u inozemstvo, informiran se o posebnim prometnim propisima u zemlji gdje provodim odmor
- Osobito savjesno provjeravam radnu i prometnu sigurnost moga motocikla
- Montiram dodatne pokazivače smjera

**Tijekom vožnje na godišnji odmor nalazite se na autocesti. Na što obraćate pozornost kod obilaska kolone vozila?**

- Ni pod kakvim okolnostima ne smijem obilaziti kolonu vozila koja stoje
- Kod obilaska kolone osobito pozornost obraćam na otvaranje vrata automobila
- Kod obilaska duge kolone obraćam pozornost da se između vozila mogu nalaziti osobe ili djeca
- Kolonu vozila smijem obići trakom za zaustavljanje vozila u nuždi

**Frage-A: 2419, 2420****3**

**Želite posuditi motocikl osobi koja ima vozačku dozvolu klase A (V). Na što morate pripaziti?**

- Snaga motora mora iznositi najviše 25 kW
- Osoba mora imati najmanje 21 godinu
- Osoba mora doticati pod s obje noge
- Osoba ne smije povesti suvozača

**Koje pravne posljedice postoje ako posudite motocikl sa više od 25 kW snage osobi koja posjeduje vozačku dozvolu klase A (V)?**

- U slučaju da vozač skrivi prometnu nesreću ja mogu odgovarati kao vlasnik motocikla
- Moram platiti kaznu
- Policijska patrola oduzet će mi registraciju
- policijska patrola zabranit će vozaču nastavak vožnje

**Mai 2010 Klasse B****Frage-B: 37, 38, 39****3**

**Kako ćete postupiti u ovoj situaciji?**

- Vozit ću uz desni rub kolnika
- Neću voziti po snijegu
- Smanjit ću brzinu
- Moram se zaustaviti

**Koje opasnosti ovdje mogu nastati za vas ako naglo zakočite?**

- Vozilo bi moglo sletjeti ulijevo
- Kočnice bi se mogle pregrijati
- Može doći do zanošenja vozila
- Vozilom se teže upravlja

**Koji tehnički uređaj smanjuje opasnost od zanošenja prilikom kočenja?**

- Reguliranje proklizavanja pogona
- Diferencijal koji blokira ili blokada diferencijala
- Pogon na sve kotače
- Antiblokirajući sustav (ABS)

**Frage-B: 1632, 1633****3**

**Svojim osobnim automobilom hoćete prevoziti osobe i teret. Koja ograničenja mase se ne smiju prekoračiti?**

- Najveća dopuštena ukupna masa
- Najveća dopuštena osoviniska opterećenja
- Stvarna ukupna masa
- Vlastita masa

### Može li prekoračenje najveće dopuštene ukupne mase biti opasno?

- Da, može doći do neispravnosti vozila
- Da, značajno se pogoršava ponašanje vozila pri vožnji
- Ne, nije opasno prekoračenje najveće dopuštene ukupne mase do 30 %
- Ne, prekoračenje najveće dopuštene ukupne mase do mase od 3500 kg je bezopasno

Frage-B: 1710, 1711

3

### Kako ćete svojim osobnim automobilom krenuti po skliskom kolniku?

- Ako je snijeg dubok, pokušavam krenuti ljuljanjem vozila
- Krećem sa što manjim gasom i, ako je potrebno, u drugom stupnju prijenosa
- Dam jak gas i naglo pustim spojku
- Ako ručna kočnica djeluje na pogonske kotače, mogu pokušati krenuti s lako nategnutom kočnicom

### Koji tehnički uređaji Vam olakšavaju polazak na skliskom kolniku?

- Pogon na sve kotače
- Automatski ili promjenjivi diferencijal s mehanizmom za blokiranje
- Antiblokirajući sustav (ABS)
- Reguliranje proklizavanja pogona (ASR)

Frage-B: 1712, 1713

3

### Koje mjere biste trebali poduzeti da zimi vozite što sigurnije?

- Prilikom vožnje u planine bih sa sobom trebao nositi ogovarajuće lance za snijeg
- U svakom slučaju bih trebao koristiti zimske gume
- Trebao bih koristiti što istrošenije zimske gume s čavlima jer kod njih čavli najviše vire
- U prtljažnik vozila bih trebao staviti što teži teret

### Koji tehnički uređaji olakšavaju polazak na skliskim kolnicima?

- Pogon na sve kotače
- Automatsko blokiranje diferencijala ili ono (blokiranje diferencijala) koje se može uključiti
- Antiblokirajući sustav (ABS)
- Reguliranje proklizavanja pogona (ASR)

Frage-B: 1768, 1769

5

### Svojim osobnim automobilom želite prevoziti težak tovar. Na što morate obratiti pozornost prije početka vožnje?

- Ne smije se prekoračiti najveća dopuštena ukupna masa vozila
- Teret moram i u unutrašnjosti vozila osigurati tako da se ne može pomicati
- Teški tereti se tovore iznad zadnje osovine da vozilo stabilno vozi
- U svoj osobni automobil smijem utovariti 3500 kg ako za to nađem mjesta

### Transportirate teški teret u Vašem vozilu. Kako ćete postupiti tijekom vožnje?

- Kod vožnje u koloni držat ću veće sigurnosno rastojanje, jer je moj kočioni put duži
- Kod vožnje nizbrdo prebacit ću u manju brzinu da ne bih morao stalno kočiti
- Prilikom vožnje po nizbrdici moram stalno držati nogu na (nožnoj) kočnici, da vozilo previše ne ubrza
- Pošto je moj put reagiranja duži, moram povećati sigurnosni razmak

Frage-B: 1772, 1773

5

### Teški tovar želite prevoziti u svom kombi-vozilu ili malom (mini) teretnom motornom vozilu. Na što morate obratiti pozornost prilikom utovara?

- Ne smije se prekoračiti najveća dopuštena ukupna masa vozila
- Dopuštena osovinska opterećenja se ne smiju prekoračiti
- Teret na teretnoj površini moram tako osigurati da ne može klizati
- Teški tereti dolaze (smještaju se) uvijek na krovni nosač

### Kako morate osigurati težak teret u svome kombi-vozilu ili malom teretnom motornom vozilu?

- Teret osiguravam tako da se predmeti koji se prevoze ne mogu pomicati niti na stranu, niti naprijed, niti natrag
- Na prostoru za smještaj tereta predmete dodatno utvrdim uz pomoć remenova za pritezanje
- Uopće nikako, budući da i bez toga teški predmeti stabilno leže na podlozi
- Ako se na prostoru za smještaj tereta nalazi osoba, ona može pridržati teret

Frage-B: 1776, 1779

5

### Kako svojim vozilom prevozite bicikle?

- Bicikle prevozim na krovnom nosaču za bicikle
- Bicikle prevozim na prikladnom nosaču otraga
- Bicikli se smiju prevoziti samo na prikolici za bicikle, koja se vuče za vozilom
- Bicikli na nosaču otraga smiju djelomično zaklanjati registarsku pločicu ili svjetla

### Kako se osigurava teret na nosačima na krovu?

- S najmanje dva, a po potrebi i više gumenih remenova
- Teški predmeti naliježu na krovni nosač, zbog tog ih moram osigurati samo da ne sklizu na stranu
- Koristim remenove s kopčama na kojima mogu pročitati nosivost tereta
- Suvozač može na kratkim dionicama kroz otvoren prozor pridržavati predmete na krovu

Frage-B: 2027, 2028

3

### Želite prevoziti teški teret svojim teretnim vozilom. Na što morate pripaziti prije početka vožnje?

- Najveća dopuštena masa vozila ne smije biti prekoračena
- Teret moram u unutrašnjosti vozila pričvrstiti dovoljno snažno tako da se ne može prevrnuti
- Teški teret moram položiti na stražnju osovinu tako da je vozilo stabilno za vrijeme vožnje
- Ja smijem opteretiti svoje teretno vozilo sa 3500 kg, ako ima dovoljno mjesta

### Što se podrazumijeva pod cjelopuknom masom vozila?

- Cjelopupna masa vozila uključujući teret i putnike
- Masa vozila bez tereta
- Masa vozila pripremljenog za upotrebu
- Masa vozila s najvećim dozvoljenim opterećenjem

Frage-B: 2029, 2030

3

### Zbog čega teret na osobnom vozilu mora biti osiguran?

- Da ne bi ozlijedio vozača, suvozača i ostale sudionike u prometu
- Da ne bi ošteti teret i vozilo
- Da ne ošteti ulicu
- Da bi se teret u slučaju nesreće zadržao na vozilu

### U kojim situacijama teret mora biti osiguran?

- Teret ne smije klizati ili se iskrenuti pri naglom kočenju
- Teret ne smije klizati ili se iskrenuti pri ostrim zaokretima u vožnji
- Teret se ne smije klizati u slučaju nesreće
- Samo za vozače izvan naseljenog mjesta

Frage-B: 2031, 2043 3

### Vozite se kombijem na odmor i prtljažnik vam je pun. Na što trebate paziti pri opterećivanju prtljažnika?

- Teža prtljaga mora ići na dno, lakša na vrh
- Tešku prtljagu osiguravam pojasevima i kopčama
- Pazim da pri naglom kočenju nijedan teret ne može dospjeti u prostor suvozača
- Tešku prtljagu najbolje je staviti na krov

### Na što morate obratiti pozornost prilikom utovara u krovnu kutiju?

- Osobito teški predmeti moraju se staviti u stražnji dio krovne kutije
- Osigurat ću teret unutar krovne kutije
- Nakon nekoliko kilometara vožnje provjerit ću jesu li krovna kutija i krovni nosač dobro pričvršćeni te je li krovna kutija dobro zatvorena
- Unutar krovne kutije nije nikada potrebno zategnuti teret

Frage-B: 2044, 2045 3

### Na vozilu s otvorenom platformom niskih stranica prevozite građevinski materijal i alate. Kako možete pravilno osigurati teret?

- Ako teret ne strši iznad stranica platforme, uopće nije potrebno dodatno osiguranje
- Alat je najbolje odložiti u kutiju za alat koja je navojnim spojem učvršćena za vozilo
- Preko čitave tovarne površine nategnut ću odgovarajuću mrežu
- Upotrijebit ću zatezne pojaseve za pričvršćivanje svih dijelova tovara

### Na teretnom vozilu s platformom niskih stranica prevozite sitni pijesak. Što trebate učiniti?

- Pijesak moram prekriti ceradom ili ga prevoziti u zatvorenim spremnicima
- Potrebno je paziti na najveće dopuštene mase i osovinsko opterećenje
- Na kratkim se dionicama otpuhivanje može spriječiti vlaženjem pijeska
- Sitni pijesak smijem prevoziti samo kada nema vjetra

Frage-B: 2046, 2047 3

### U furgonu želite prevoziti jedan jedini teški teret. Kako ćete ga osigurati?

- Neću ga osigurati, teret ionako nikako ne može napustiti tovarni prostor
- Teret ću postaviti na stražnji dio tovarne površine ako bih olakšao utovar i istovar
- Teret ću postaviti na pregradnu stjenku prema kabini vozača
- Teret ću osigurati zateznim pojasevima ili zateznom mrežom

### Zašto bi se jedan jedini teški teret trebao postaviti na čeonu stranicu?

- Kako bi se nosivost čeone stranice mogla iskoristiti za osiguravanje tereta prema naprijed
- Kako bi se olakšao utovar i istovar
- Zato što se na stražnjem dijelu tovarne površine ne smiju nalaziti pričvršne točke
- Kako bi se lakši teret postavljen ispred njega mogao lakše utovaiti i istovaiti

Frage-B: 2630, 2631 3

### Koje od sljedećih izjava o prijevozu putnika su točne?

- Rizik od povrede sa smrtnim ishodom za neosiguranu djecu mnogostruko je veći nego za osiguranu
- Djeca mlađa od 14 godina, koja su niža od 150 cm, mogu se na kratkim dionicama na području mjesta voziti i bez sigurnosne sjedalice za djecu
- Djeca mlađa od 14 godina, koja su niža od 150 cm, moraju se voziti u specijalnim sigurnosnim sjedalicama za djecu
- Dojenčad se na kratkim dionicama u mjesnom području smije voziti i u krilu

### Koja je izjava glede standarda i odredaba o dječjim sjedalicama točna?

- Dječje sjedalice ne moraju odgovarati nikakvim određenim standardima
- Ispitni broj kod ECE-ispitne oznake mora početi sa "04"
- Dječje sjedalice moraju biti učvršćene prema uputama proizvođača
- U prvom redu sjedala mogu se bez problema koristiti svi sustavi osiguranja

Mai 2010 Klasse C

Frage-C: 348 3

### Oduzeli su vam voznu kartu. Što treba napraviti kad opet ručno stavljate voznu kartu?

- Sljedeći sati vožnje
- Ostali sati vožnje
- Radno vrijeme
- Dnevna pauza

Frage-C: 349, 350 5

### Koje unose možete kao vozač unositi u upravljački uređaj?

- Učinkoviti profil guma
- Korištenje Bowdenove povlake ili žičanog užeta s fleksibilnom vodilicom
- Mjesno vrijeme
- Jezik izbornika

### Koje unose možete unijeti nakon ubacivanja vozne karte?

- Zemlja u koju odlazite
- Dodatne podatke o pauzi, vremenu vožnje ili ostalim radnim vremenima
- Vrijeme polaska
- Stanje kilometraže, planirano vrijeme vožnje i odredište

Frage-C: 353, 1192 1

### Koje od navedenih tehničkih oštećenja povećavaju otpor za vrijeme vožnje?

- Oštećeno turbopuhalo
- Viseće tj. nepravilno olabavljene kočnice
- Klizna spojka
- Pogrešno podešavanje prednjih kotača

### Kako možete kao vozač spriječiti otpor zraka?

- Vožnjom otvorenih prozora na obje strane vozila
- Izbjegavajući nepotrebno visoku brzinu
- Pravilno postaviti spojler na krovu (ako ste ga stavili)
- Platneni krov čvrsto privezati remenjem

Frage-C: 354, 1193 1

### Koji čimbenici utječu na otpor pri ubrzanju?

- Masa vozila
- Kapacitet kočnica
- Oblik karoserije vozila
- Sila ubrzanja

### Kako možete izbjeći nepotrebno ubrzavanje?

- Vozim promatrajući promet ispred sebe
- Održavam optimalno odstojanje
- Mijenjam brzine što je moguće češće
- Kočim motorom

Frage-C: 363, 364

3

### Koji je najkraći vremenski period pohrane podataka o brzini u digitalnom upravljačkom uređaju?

- 9 sati vožnje
- 24 sata vožnje
- 28 dana
- 365 dana

### Na što morate obratiti pažnju nakon prometne nesreće u odnosu na podatke o brzini vožnje?

- Podatke o brzini treba očitati
- Upravljački uređaj treba prepraviti
- Podatke na voznoj karti treba izbrisati
- Podatke o brzini treba ispisati

Frage-C: 450, 452

3

### Koje zabrane možete dobiti kao vozač teretnog vozila na osnovi Zakona o zaštiti zraka od ispušnih plinova?

- Zabranu prijevoza različitih vrsta tereta
- Zabranu vožnje za teretna vozila sa visokom razinom štetnih ispušnih plinova
- Zabranu vožnje za teretna vozila sa veoma niskom razinom štetnih ispušnih plinova
- Zabranu vožnje u određeno vrijeme u danu

### Vrijede li mjere zakona o zaštiti zraka od ispušnih plinova u cijeloj Austriji?

- Ne, odredbe se razlikuju u pokrajinama
- Da, mjere su jedinstvene u svim pokrajinama
- Da, mjere su jedinstvene za sve zemlje članice Europske Zajednice
- Ne, mjere vrijede samo u Tirolu

Frage-C: 470, 471

1

### Što se odnosi na sektorsku zabranu vožnje?

- Ograničenje prometa na određeno vrijeme
- Ograničenje prometa na određenim cestama
- Ograničenje prometa za određena vozila
- Ograničenje prometa za određene vrste

### Koje vožnje mogu biti izuzete od sektoralne zabrane vožnje prema Zakonu o zaštiti zraka od ispušnih plinova?

- Vožnja u prethodnom i naknadnom prometu
- Izvorna i odredišna vožnja
- Vožnja tihim teretnim vozilom
- Vožnja u tranzitnom prometu

Frage-C: 476, 477

3

### Koja je svrha električnih osigurača?

- Štiti električne instalacije od preopterećenja
- Sprječava izgaranje kabela
- Smanjuje potrošnju struje
- Smanjuje napon sa 24 Volta na 12 Volta

### Kako se ponašate kad vidite da je izgorio jedan osigurač?

- Zamijenim ga novim slijedeći postupke prema priručniku sa uputama
- Zamijenim ga jačim osiguračem
- Ako osigurač opet pegeri, tražim odgovarajući uslužni centar
- U slučaju da nemam osigurač, zamijenim ga uredskom spojnicom, tako da mogu nastaviti s vožnjom

Frage-C: 498, 499

3

### Što podrazumijevate pod pomoćnim razmakom kotača?

- Sustav koji mi pomaže pri promjeni razmaka kotača
- Sustav koji me upozorava na neoprezno napuštanje moje vozne trake
- Sustav koji sprječava napuštanje vozne trake
- Sustav koji sprječava preokretanje na kameni rub pločnika kod skretanja

### Na što treba paziti pri korištenju pomoćnog razmaka kotača?

- Kod loših ili nepostojećih oznaka na cesti sustav ne radi pravilno
- U usporedbi s automatskom kontrolom razmaka, teretno vozilo vozi gotovo samostalno tako da mogu ako želim čitati novine za vrijeme vožnje
- Ako me pomoćni uređaj za razmak kotača često upozorava to je znak na nedostatak koncentracije pri vožnji
- Usprkos ovom pomoćnom sustavu ipak sam ja odgovoran za vožnju u odgovarajućoj traci

Frage-C: 500, 501

3

### Što podrazumijevate pod Prilagodljivom Kontrolom Vožnje(ACC)?

- Navigacijski sustav koji omogućava nadgledanje od poslodavca
- Sustav koji prilagođava brzinu vozila stanju na cesti
- Sustav za održavanje razmaka između vozila
- Sustav koji reducira ispušne plinove uštrcavanjem formaldehida

### Na što treba paziti pri korištenju ACC?

- Odstojanje mora biti dovoljno veliko tako da u slučaju nezgode možete sami reagirati
- Zbog smanjene potrebe za obavljanjem radnji tijekom vožnje moja koncentracija može popustiti
- Sustav može pogrešno reagirati kad se npr. drugo vozilo nađe preblizu mog vozila
- Sustav smanjuje potrošnju goriva i kočnica, tako da za vrijeme vožnje mogu gledati televiziju

Frage-C: 510, 511

3

### Što se podrazumijeva pod regulacijom dinamike vožnje (npr. ESP)?

- To je sustav koji u kritičnim uvjetima vožnje ciljanim radom sustava kočenja pokušava dovesti vozilo u željenu putanju
- To je sustav koji nadzire okvir vozila i dojavljuje moguću štetu
- To je sustav koji dojavljuje propterećenja osovina vozila
- To je sustav koji bi trebao smanjiti i opasnost od prevrtanja vozila

### Na što treba obratiti pažnju kod vozila s regulacijom dinamike vožnje?

- Čak i kada se sustav regulacije dinamike vožnje učestalo aktivira, ne moram mijenjati svoj stil vožnje
- Nisu mi potrebne zimske gume ni lanci za snijeg jer sustav regulacije dinamike vožnje uvijek održava vozilo stabilnim
- Vozilo može proklizati, bočno isklizati ili se prevrnuti unatoč sustavu regulacije dinamike vožnje
- Sustav uvijek može dijelovati samo unutar fizikalnih granica

Frage-C: 568, 569, 586 3

### Što je Automatski sustav za parkiranje?

- Prilagodnik koji upozorava osobe iza vozila
- Prilagodnik koji me upozorava na zapreke iza mene
- Signalizacijski uređaj koji zvučnim signalima upozorava kad brzinu prebacujem u hod unatrag
- Signalna zujalica koja za vrijeme vožnje unatrag ispušta signalne zvukove u kabini da zaustavim vožnju

### Na što morate obratiti pažnju prilikom vožnje unatrag?

- Ako moje vozilo nije opremljeno parkirnim senzorom s dojavom, moram koristiti postojeću kameru
- Dostatno je nadzirati područje iza vozila samo pomoću lijevog retrovizora
- Od 22 do 5 sati moram utišati ili isključiti parkirni senzor s dojavom
- Ako je parkirni senzor s dojavom isključen, prilikom vožnje unatrag mora biti uključeno svjetlosno upozorenje

### Kako možete utišati ili isključiti parkirni senzor s dojavom?

- Kod nekih se vozila to izvodi automatski u skladu s vremenom postavljenim na kontrolnom uređaju
- Kod nekih vozila nakratko se dvaput uzastopno mora aktivirati stupanj za vožnju unatrag
- Kod nekih vozila postoji odgovarajući prekidač na ploči s instrumentima
- Kod nekih je vozila potrebno ukloniti odgovarajući električni osigurač

Frage-C: 587, 603 1

### Od kojih se sklopova sastoji uređaj pneumatske kočnice?

- Uređaj za dovod komprimiranog zraka, krug spremnika zraka, kočni krug
- Centrifugalni regulator, uređaj s opružnim akumulatorom, tlačni vodovi
- Krug spremnika zraka, kočni krug, sigurnosni krug
- Kočni krug, krug održavanja, aktivacijski uređaji

### Kako možete provjeriti radi li uređaj za dovod komprimiranog zraka ispravno?

- Tijekom vožnje se tlak u spremniku zraka mora, prema manometru, kretati između tlaka uključivanja i tlaka isključivanja
- Zvuk isključivanja mora tijekom vožnje biti jasno čujan
- Ako je nakon pokretanja tlak u spremniku zraka prenizak, on mora brzo i neometano narasti
- Osobito brzi porast tlaka u spremniku zraka ukazuje na začepljeni filter zraka

Frage-C: 604, 655, 656 5

### Teretno vozilo opremljeno je kočnim sustavom s tlakom isključenja od 10 bar. Oba manometra prilikom vožnje pokazuju 6,5 bar. Kako ćete postupiti?

- Na sljedećem ću prikladnom mjestu zaustaviti i osigurati vozilo protiv pokretanja
- Prebacit ću u niži stupanj prijenosa i nastaviti vožnju s većim brojem okretaja
- Nakon zaustavljanja vozila potražiti ću propusna mjesta
- Nastavit ću voziti i samo kočiti više usporivačem

### Što mogu biti razlozi spuštanja tlaka u krugovima spremnika zraka 1 i 2 na 6,5 bar?

- Krugovi spremnika 1 i 2 su neispravni (propusni)
- Krugovi spremnika 3 i 4 su neispravni (propusni)
- Višekružni zaštitni ventil je neispravan, a ostatak uređaja radi ispravno
- Ako tlak i dalje pada, možda su u kvaru kompresor ili regulator tlaka

### Što se može dogoditi ako nastavite voziti pri tlaku od 6,5 bar u krugovima spremnika zraka?

- Radna kočnica prestaje raditi, ne mogu više zaustaviti
- Opružni akumulator može zakočiti bez aktiviranja ventila ručne kočnice
- Prikolica s pneumatskom kočnicom može trenutačno u potpunosti zakočiti
- Možda je došlo do ispada sporednog potrošača poput spojke, prijenosnika, trube itd.

Frage-C: 657, 658 3

### Koji uređaji za usporavanje rade tijekom promjene stupnja prijenosa u sustavu prijenosa?

- Motorna prigušna kočnica
- Električna kočnica
- Hidrodinamički usporivač nakon prijenosnika (npr. intarder)
- Hidrodinamički usporivač u motoru (npr. Aquatarder)

### Koje radove provjere i održavanja usporivača treba provoditi vozač?

- Paziti na odgovarajući učinak tijekom vožnje
- Obratiti pažnju na kontrolne lampice i pokazivače na ploči s instrumentima
- Tjedno provjeriti učinak provjerom kočenja pri niskoj brzini kretanja vozila
- Nadopuniti tekućine prilikom svakog dolijevanja goriva

Frage-C: 1117, 1120, 1139 3

### Koje odredbe o konzumiranju alkohola vrijede za vas ako ste vozač teretnog vozila čija nosivost prelazi 7,5 tona?

- Za vrijeme vožnje sadržaj alkohola na alkotestu mora iznositi najviše 0,25 mg/l (=0,5 promila alkohola u krvi)
- Za vrijeme vožnje sadržaj alkohola na alkotestu mora iznositi najviše 0,05 mg/l (=0,1 promila alkohola u krvi)
- Vrijede iste odredbe kao i za vozače teretnih vozila čija nosivost ne prelazi 7,5 tona
- Vrijede iste odredbe kao i za vozače osobnih vozila nakon probnog perioda

### Što znači granična vrijednost od 0,05 mg/l na alkotestu (0,1 promil alkohola u krvi) za vozača teretnog vozila čija nosivost prelazi 7,5 tona?

- To znači zabranu konzumiranja alkohola prije vožnje kao i u stankama
- Vrijednost na alkotestu od 0,05 mg/l (0,1 promil alkohola u krvi) može nastati uobičajenom prehranom
- Granična vrijednost može biti prekoračena u jutarnjim satima, ako je večer prije konzumirana velika količina alkohola
- Ako ste popili jednu kriglu piva pola sata prije vožnje, ne možete dosegnuti graničnu vrijednost

### Kakve su posljedice za vozača teretnog vozila čija nosivost prelazi 7,5 tona ako ima 0,2 promila alkohola u krvi?

- Dozvola za vožnju se odmah oduzima
- Mora se platiti kazna
- Upućuje mu se upozorenje
- Prvi put prolazi bez posljedica, ali drugi put mora otprijeti posljedice

Frage-C: 1313, 1314 3

**Zašto teret na teretnom vozilu mora biti osiguran**

- Da ne bi ozlijedio vozača, suvozača ili sudionika u prometu
- Da ne bi uzrokovao oštećenje tereta i vozila
- Da ne bi uzrokovao oštećenje ceste
- Da bi se teret u slučaju nesreće zadržao na vozilu

**Čemu još služi profesionalno obavljeno ukrcavanje tereta?**

- Služi da bi se izbjeglo ometanje ostalih vozača svjetlima
- Služi da bi se izbjeglo neugodno zaudaranje
- Služi da bi se izbjegla buka
- Služi da bi se zaustavio ukrcaj vozila, ako je već preopterećeno

Frage-C: 1316, 1317 3

**Izgubili ste dio tereta. Kako ćete postupiti?**

- Zaustavit ću se i pravilno osigurati mjesto na kojem se to desilo
- Vozit ću do prvog parkirališta i zatim otići u policijsku postaju
- Uklonit ću izgubljeni teret što je brže moguće i tako ga ostaviti
- Vozit ću do najbližeg parkirališta i zatim otići u vatrogasnu postaju

**Tko je odgovoran za uklanjanje izgubljenog tereta i čišćenje ceste?**

- Vozač
- Vlasnik registracijskih oznaka
- Moj poslodavac
- Policija i vatrogasci

Frage-C: 1323, 1337 3

**Gdje nabavljate plan raspodjele tereta?**

- Plan raspodjele tereta može se dobiti kod proizvođača vozila
- Plan raspodjele tereta može se na osnovi poznavanja kapaciteta tereta, najvećeg osovinskog opterećenja i najmanjeg osovinskog opterećenja samostalno izračunati
- Plan raspodjele tereta treba se iznova utvrditi kod svakog novog ukrcaja tereta
- U odgovornoj ustanovi

**Zbog čega je pri prijevozu pojedinih veoma teških predmeta veoma važan plan raspodjele tereta?**

- Ako se teški teret položi preblizu prednjem dijelu vozila, može doći do prekoračenja prednjeg osovinskog opterećenja
- Ako se teški teret položi preblizu stražnjem dijelu vozila, može doći do prekoračenja stražnjeg osovinskog opterećenja
- Ako se teški teret položi preblizu prednjem dijelu vozila, može doći do prekoračenja najmanjeg osovinskog opterećenja stražnje osovine
- Ako se teški teret položi preblizu stražnjem dijelu vozila, može doći do prekoračenja nosivosti ukupne mase vozila

Frage-C: 1377, 1390 3

**Vi želite prevoziti graevinski stroj u teretnom prostoru vašeg vozila. Koje mjere sigurnosti su najprikladnije?**

- Privezati teret sigurnosnim pojasevima
- Privezati dijagonalno sigurnosnim lancima
- Aktivirati ručnu kočnicu na građevinskom stroju
- Učvrstiti sa priborom za zatezanje tereta

**Koje uvjete mora ispunjavati teretno vozilo da bi moglo prevoziti građevinski stroj?**

- Prostor za ukrcaj mora biti čist
- Mora imati dovoljno velik i prostran teretni prostor
- Mora imati odgovarajuće dimenzionirane točke priveza
- Mora imati zatvoreni pokrov teretnog prostora

Frage-C: 1391, 1395 3

**Morate prevoziti više betonskih dijelova na vašem vozilu. Na što morate obratiti pažnju kod opterećenja i koje sigurnosne mjere trebate poduzeti?**

- Najveće dozvoljeno opterećenje mog vozila i pravilna raspodjela tereta
- Osiguravam svoje vozilo kombiniranjem vezivanja s gornje strane i bočno
- Zbog izrazito specifične težine betona, teret se ne treba osigurati
- Betonski dijelovi smiju se osigurati samo s lancima osigurati

**Morate prevoziti više betonskih dijelova na vašem teretnom vozilu. Na što morate paziti pri upotrebi priveznica za osiguranje tereta?**

- Izdržljivost priveznica za osiguranje tereta mora odgovarati sveukupnoj masi tereta
- Da bi poboljšao priveznice, koristim izolatore i štitnike za priveznice
- Koristit ću priveznice za osiguranje tereta u kombinaciji s lancima jer je to jedini način na koji mogu biti potpuno sigurni
- Koristim priveznice za osiguranje tereta samo za vezivanje od ispod tereta

Frage-C: 1396, 1399 1

**Vozilom za prijevoz kontejnera prevozite transportni kontejner. Na što treba obratiti pažnju u pogledu osiguranja tereta?**

- Ako može pasti ili iskliznuti, teret se mora prekriti mrežom ili ceradom
- Noseći lanci moraju biti zategnuti
- Kontejner mora biti osiguran od bočnog isklizivanja
- Kontejner mora biti osiguran od isklizivanja prema natrag

**Što je važno za osiguravanje kontejnera od isklizivanja?**

- Kontejner nije potrebno bočno osigurati ako postoje granične prečke
- Ako je razmak između graničnih prečki i kontejnera prevelik, potrebno ga je ispuniti
- Za osiguranje sa stražnje strane dovoljno je okrenuti kuku za pražnjenje kontejnera prema gore
- Ako ne postoji nikakvo drugačije osiguranje sa stražnje strane, kontejner se mora osigurati s užadi

Frage-C: 1406, 1551 3

**Na što treba obratiti pažnju pri osiguranju tereta kontejnera?**

- Kontejner sa carinskom plombom smije se otvoriti samo u slučaju opasnosti
- Vozač nije odgovoran za sigurnost tereta u kontejnerima
- U slučaju da je vozaču dozvoljeno otvoriti kontejner, vozač preuzima odgovornost za ispravno osiguranje tereta
- U slučaju kontejnera, vozač se uvijek može osloniti na ispravno osiguranje tereta

### Na što morate paziti pri otvaranju kontejnera?

- Pri otvaranju vrata morate paziti na sadržaj koji može ispadati
- Nakon otvaranja kontejnera na kojem je carinska plomba mora obavezno biti prisutan predstavnik carine
- Nakon otvaranja kontejnera sa carinskom plombom smijem nastaviti voziti uz dozvolu izdanu u policijskoj upravi
- Otvaranje kontejnera mora biti zabilježeno na prikazivaču prijeđene kilometraže upravljačkog uređaja tj. na digitalnom upravljačkom uređaju

Frage-C: 1640, 1652

1

### Želite prevoziti poprečno utovarene drvene trupce. Na što morate obratiti pažnju?

- Čitav se teret cijelom bočnom površinom mora rešetkom ili bočnim stranicama zaštititi od ispadanja.
- Poprečni utovar drvenih trupaca dopušten je samo u transportnim kontejnerima
- Ispadanje tereta prema naprijed ili natrag mora se spriječiti npr. pregradama i osiguravajućom užadi
- Ako teret ne strši preko čeone stranice, nije potrebno dodatno osiguranje s prednje strane.

### Na što morate osobito paziti pri ukrcavanju i osiguravanju drvene građe?

- Drvna građa ima različite mjerne veličine trenja
- Snijeg i led na deblima mogu umanjiti trenje
- Ako pojedina manja debla leže među većim deblima, mogu lako iskliznuti iz gomile
- Za osiguravanje drvene građe ne smiju se koristiti lanci i žičana užad

Frage-C: 1657, 1658

3

### Što vam je potrebno da biste vozilo pravilno opteretili i teret ispravno osigurali?

- Vozilo koje odgovara težini tereta
- Poznavanje metoda osiguravanja tereta
- Raspored raspodjele opterećenja
- Dostatna količina pomoćnog materijala i pribora za vezivanje

### Na što treba obratiti pažnju pri prijevozu građevinskog otpada na odgovarajućem vozilu?

- Potreban vam je kiper za odvoz smeća i mrežom
- Trostrani kiper s mrežom i funkcijom za izbacivanje tereta
- Otvoreni ležajni teretnjak i vezivanje sa kopčama
- Teretno vozilo s ugrađenim sustavom za izbacivanje tereta

Frage-C: 1755, 1777

3

### Vi želite osigurati jedan dio tereta ispod drugog čvrstim pregradama. Na što trebate posebno obratiti pažnju?

- Na čvrstoću stijenki koje okružuju teretni prostor
- Na izdržljivost pomoćnih sredstava koje ste upotrijebili, npr. njihovu rasklimanost, neučinkovitost paleta odbojnih ploča
- Na trenje nastalo između tereta i stijenki teretnog prostora
- Kad osiguravamo teret odbojnim pločama nije nam potrebna podloga protiv proklizavanja tereta

### Što možete napraviti s praznim prostorom u teretnom prostoru ako ste osigurali teret odbojnim pločama?

- Praznine u teretnom prostoru bi trebale biti što manje
- Praznine u teretnom prostoru ne bi trebale biti veće od 20 cm od ruba stijenke
- Što je veći teret, praznine u teretnom prostoru moraju biti manje
- Praznina u teretnom prostoru između tereta i stražnje stijenke nije od velike važnosti

Frage-C: 1778, 1784

5

### Koje propise mora poštivati osiguranje tereta u vozilu?

- Teret mora čvrsto stajati za vrijeme vožnje
- Osiguranje tereta mora sprječavati klizanje za vrijeme kočenja
- Mora spriječiti klizanje tereta u slučaju sudara
- Mora osiguravati teret samo dok se vozilo ne kreće

### Koje sile morate uzeti u obzir pri osiguravanju tereta?

- 80% ukupne mase tereta u smjeru vožnje
- 40 % ukupne mase tereta bočno i odozgo
- 120% ukupne mase tereta u smjeru vožnje
- 50% ukupne mase tereta bočno i sa stražnje strane

Frage-C: 1785, 1804

5

### Kojim uvjetima mora odgovarati osiguranje tereta vozila?

- Mora spriječiti klizanje i ispadanje tereta pri naglim zaokretima
- Mora spriječiti klizanje i ispadanje tereta pri naglom kočenju
- Mora spriječiti klizanje tereta kod sudaranja
- Mora održavati teret stabilnim samo za vrijeme ukrcavanja

### Koje sile morate uzeti u obzir kod osiguravanja tereta za vrijeme vožnje?

- Silu sveukupne mase pri kočenju i ubrzanju
- Centrifugalnu silu pri ulasku u zavoje
- Na silu gravitacije
- Na silu trenja između dijelova tereta

Frage-C: 1812, 1819

5

### Želite osigurati svoj teret dijagonalnim vezivanjem remenima. Koliko snažno morate učvrstiti remenje za učvršćivanje?

- Dovoljno čvrsto da remenje ne visi
- Čvrsto kao i kad ga vezujete od ispod
- Svom snagom sredstava za privezivanje
- Koliko je god moguće čvrsto

### Koje se od sljedećih izjava odnose na pričvrstne točke na konstrukciji teretnog motornog vozila?

- Kod vozila izvedenog u skladu s normom EN12640 najveće dopuštene ukupne mase od više od 12.000 kg, pričvrstne točke moraju biti u stanju izdržati opterećenje od 2.000 daN
- Pričvrstne točke uvijek mogu izdržati opterećenje od 1.000 daN
- Moram se informirati o čvrstoći proćvrstnih točaka
- Na modernim se teretnim transportnim vozilima nalaze naljepnice s informacijama o opteretivosti pričvrstnih točaka

Frage-C: 1820, 1830

5

### Želite osigurati teret pričvrstnom užadi. O čemu ovisi potrebna količina pričvrstnih sredstava?

- O težini tereta
- O vrsti korištenih pričvrstnih sredstava
- O postojećem trenju između tereta i površine za utovar
- O raspodjeli tereta u skladu s planom raspodjele tereta

### O čemu dalje ovisi količina potrebnih sredstava za osiguranje tereta priveznicama?

- O pripremi priveznica za osiguranje tereta prije ukrcaja
- O kutu privezivanja
- O tome da li je teret osiguran nakon zatvaranja teretnog prostora
- O vremenskom roku ukrcaja tereta

Frage-C: 1831, 1832 5

### Kako možete uštediti vrijeme i novac pri osiguravanju tereta?

- Odabirom odgovarajuće metode osiguravanja tereta
- Promjenom plana rasporeda tereta
- Odabirom odgovarajućih priveznica za osiguravanje tereta
- Upotrebom podloga protiv proklizavanja

### Koje prednosti imaju podloge protiv proklizavanja?

- Smanjuju troškove upotrebe priveznica za osiguranje tereta
- Omogućavaju brži ukrcaj tereta
- Cijena im je pristupačna s obzirom na djelotvornost
- Poboljšavaju nosivost sklopa

Frage-C: 1837, 1838 3

### Na koji način možete primijeniti pomoćna sredstva za osiguranje tereta?

- Ispod tereta može se postaviti materijal koji sprječava proklizavanje
- Između tereta i pričvrstnog sredstva mogu se uložiti ojačanja za prelazak preko rubova
- Pričvrstna se užad može jače zategnuti pomoću produžetaka
- Za popunjavanje rupa nastalih pri utovaru mogu se upotrijebiti palete

### Koje su prednosti uporabe rubnih ojačanja?

- Bolja raspodjela sile zatezanja pričvrstnog sredstva
- Pričvrstno sredstvo neće tako lako oštetiti teret
- Pričvrstno se sredstvo neće tako lako oštetiti
- Povećava se vlačna sila dopuštena za pričvrstno sredstvo

Frage-C: 1840, 1844 5

### Koja minimalna opterećenja mora izdržati nadgrađe vozila ako je certificirano prema EN12642, kod L?

- Prednja stjenka najmanje 40% korisnog opterećenja, ali najviše 5.000 daN
- Bočne stjenke najmanje 30% korisnog opterećenja
- Prednja stjenka najmanje 80% korisnog opterećenja, ali najviše 10.000 daN
- Bočne stjenke najmanje 40% korisnog opterećenja

### Što je važno ako nadgrađe nije certificirano prema normi EN 12642, kod L?

- Nadgrađe smijem koristiti za osiguravanje tereta samo ako sam na drugačiji način utvrdio čvrstoću
- Unatoč tome, mogu se ravnati prema vrijednostima navedenim u ovoj normi
- Mogu zatražiti ili dati zatražiti od proizvođača podatke o čvrstoći nadgrađa
- Kod novih vozila mogu pretpostaviti da se radi o najmanje pola vrijednosti navedene u normi

Frage-C: 1866, 3050 5

### Što ćete kontrolirati na sustavu za hlađenje vašeg teretnog motornog vozila?

- Nivo tekućine za hlađenje
- Radnu temperaturu tijekom vožnje
- Filter za vodu
- Zategnutost klinastog remena

### Koja je uloga termostata u sustavu za hlađenje?

- Regulirati temperaturu sredstva za hlađenje
- Uključivati i isključivati pumpu za vodu
- Regulirati broj obrtaja pumpe za vodu
- Pumpati vodu u motor kada raste temperatura

Frage-C: 1872, 1875 5

### Koje zadatke ispunjava cerada zatvorenog nadgrađa vozila?

- Štiti od pogleda i vremenskih prilika
- Osiguravat teret bez dodatnih sigurnosnih mjera
- Osigurava teret pomoću traka koje su u nju ugrađene
- Osigurava teret kod posebno certificiranih nadgrađa vozila

### Kolika minimalna bočna opterećenja mora izdržati nadgrađe vozila ako je certificirano u skladu s normom EN 12642, kod L?

- Stranice prikolice moraju izdržati 24% korisnog opterećenja
- Pokrovna konstrukcija iznad stranica mora izdržati 6% korisnog opterećenja
- Bočna stranica mora se lokalno moći opteretiti s najmanje 1.000 daN
- Zatvorene nadgradnje moraju izdržati 24% korisnog opterećenja raspodijeljenog po čitavoj bočnoj stranici

Frage-C: 1876, 1922, 1923 5

### Koja minimalna opterećenja mora podnijeti nadgrađe vozila ako je certificirano u skladu s normom EN12642, kod L?

- Čeona stranica najmanje 50% korisnog opterećenja
- Bočne stranice najmanje 40% korisnog opterećenja
- Čeona stranica najmanje 50% najveće dopuštene ukupne mase
- Stražnja stranica najmanje 30% korisnog opterećenja

### Po čemu ćete prepoznati da je nadgrađe certificirano u skladu s normom EN02642, kod XL?

- Sigurno je određivanje moguće samo uz predočenje certifikata ili ako je vozilo označeno u skladu s normom
- Nadgrađa u skladu s "kodom XL" obično imaju ojačane krovne konstrukcije s izvlačivim metalnim potpornjima, integriranom žičanom užadi ili platnenim pojasima.
- Cerade certificirane u skladu s "kodom XL" obično imaju okomita i vodoravna ojačanja
- Nadgrađa certificirana u skladu s "kodom XL" nemaju podupirače stranica

### Koji se preduvjeti moraju ispuniti kako vozila certificirana u skladu s "kodom XL" ne bi morala provesti dodatne mjere za osiguranje tereta s bočnih strana?

- Moraju biti postavljeni granični profili
- Teret se mora utovariti tako da oblikom točno prati ceradu onemogućavajući pomicanje
- Teret se smije tovariti samo do 60% visine tovarnog prostora
- Masa tereta ne smije biti veća od 5.000 kg

Frage-C: 1924, 1925 5

### Koje su prednosti korištenja podloge protiv proklizavanja?

- Postotak prijanjanja tereta može se podići sa vrijednosti 0,4 na 0,6
- Može se smanjiti dodatno osiguravanje tereta
- Može se staviti više tereta na teretno vozilo
- Teret ne može nikako više proklizati

### Na što morate paziti pri korištenju podloge protiv proklizavanja?

- Teret ne smije direktno dodirivati teretni prostor na nijednom mjestu
- Svaka gumena podloga ponaša se kao podloga protiv proklizavanja
- Podloge protiv proklizavanja trebaju se postaviti između svakog pojedinog dijela tereta
- Cijeli teretni prostor treba biti obložen podlogama protiv proklizavanja

Frage-C: 1926, 1927 5

**Na što morate pripaziti pri korištenju lanaca za osiguravanje tereta?**

- Da bi se duljina lanaca prilagodila teretu, smiju se koristiti samo posebne kuke za skraćenje
- Povezni elementi moraju odgovarati uporabnim karakteristikama lanca
- Težina lanca za osiguravanje tereta mora odgovarati ukupnoj masi tereta
- Lanci za osiguravanje tereta moraju uvijek biti dobro podmazani

**Koji podatci moraju biti zapisani na tvorničkoj oznaci lanca za osiguravanje tereta?**

- Nosivost težine lanca
- Nominalna debljina lanca
- Dozvoljena težina dizanja lanca
- Dozvoljene sigurnosne metode

Frage-C: 1928, 1929 5

**Na što morate pripaziti pri korištenju lanaca za osiguravanje tereta?**

- Za spajanje i natezanje lanaca smije se koristiti samo pomoćna oprema koju je propisao proizvođač
- Lanci za osiguravanje tereta ne smiju se vezati u čvor
- Lanci za osiguravanje tereta ne smiju se koristiti za vezivanje tereta od ispod
- Smiju se koristiti samo oni lanci kojima nije istekao rok uporabe

**kako prepoznajete da lanac za osiguravanje tereta nije više za upotrebu?**

- Rastezljivost više od 3 %
- Istrošenost nominalne debljine više od 10%
- Vidljivo iskrivljenje ili napuknuće lanca ili spojnih elemenata
- Gubitak oznake uputstva za uporabu

Frage-C: 1930, 1933 5

**Kako možete odrediti odgovarajuće mjere za osiguravanje tereta?**

- Odgovarajuće mjere za osiguravanje tereta izračunavam na temelju tehničkih mjerila
- Koristim tablice koje su mi dostavljene od proizvođača opreme za osiguravanje tereta
- Pridržavam se uputa za ukrcavanje tereta mog poslodavca ili špeditera
- Ako teret uvijek isto osiguravam i nikad se ništa nije dogodilo, onda je takvo osiguravanje tereta sasvim dovoljno

**Može li se teret osigurati samo pojačanim trenjem?**

- Da, ako koristim samo provjerene podloge protiv proklizavanja
- Da, ako jačina trenja prekoračuje sveukupnu snagu mase za 10%
- Ne, teret se mora osigurati i od stijenki teretnog prostora
- Ne, jer pojačano trenje ne utječe na osiguranje tereta

Frage-C: 1934, 1935 3

**Kojim znanjem morate raspolagati da biste mogli koristiti tablicu sa podacima o osiguravanju tereta?**

- Znanjem o trenju između teretnog prostora i tereta
- Ukupnu masu tereta
- Kut postavljanja priveznica za osiguravanje tereta
- Maksimalno vrijeme usporavanja vozila

**Kako određujete trenje između teretnog prostora i tereta?**

- Opipavanjem površine teretnog prostora i tereta
- Upotrebom podloge protiv proklizavanja pridržavam se uputa proizvođača
- Tražim odgovarajuću veličinu na odobrenoj tablici mjernih veličina trenja
- Uvijek prihvaćam veličinu 0,4

Frage-C: 1982, 1985 3

**Upravljaate građevinskim teretnim motornim vozilom 6x4 na neposutom kolniku. Nizbrdica iznosi 10%. Da li ćete staviti lance za snijeg?**

- Ne, lanci za snijeg nisu potrebni
- Da, obje prve osovine
- Da, samo na upravljačkim kotačima
- Da, dovoljan je međutim lanac (za snijeg) s dubokim tragom

**U zimi dolazite do uzbrdice od 10% i 300 m dužine. Kolnik pod snijegom nije posut. Šta bi se moglo dogoditi ako pokušate savladati uzbrdicu bez lanaca za snijeg?**

- Savladavanje uzbrdice nebi bilo moguće
- Dok bi se teretno motorno vozilo zaustavilo, nebi više bilo moguće sigurno kretanje
- Moguće je slijetanje s kolnika
- Ne može doći do problema kod ove kratke uzbrdice

Frage-C: 1983, 1984 3

**Upravljaate teretnim motornim vozilom neposutim kolnikom pod snijegom. Od kolike su uzbrdice ili nizbrdice potrebni lanci za snijeg?**

- Teretna motorna vozila sa pogonom na svim kotačima nikada ne trebaju lance za snijeg
- Od otprilike 4-5%
- Od otprilike 1-2%
- Od otprilike 12-15%

**Upravljaate sa dvoosovinskim teretnim motornim vozilom s 18 t najveće dopuštene ukupne mase kolnikom pod snijegom sa uzbrdicom od 8%. Na koje ćete kotače montirati lance za snijeg?**

- Samo na prednjoj osovini
- Samo na desnoj strani
- Lanci za snijeg trebaju biti montirani dijagonalno
- Na pogonskim kotačima

Frage-C: 1987, 1979 3

**Cisternom sakupljate mlijeko od sabirališta. Koji bi problemi mogli nastati?**

- Kod djelomičnog bi opterećenja moglo doći do opasnih bujica (preljevanja) mlijeka
- Teretno bi motorno vozilo prilikom zaustavljanja na velikoj nizbrdici i kolnikom pod snijegom moglo početi klizati
- Ne može doći do problema jer cisterne s mlijekom imaju ekstremno nisko težište
- Kod niske bi temperature moglo doći do zamrzavanja mlijeka i pucanja cisterne

**Zašto je opasnost od prevrtanja osobito velika kod djelomično napunjenih cisterni?**

- Zbog zapljuskivanja tekućine
- Zato što je masa pri djelomičnom punjenju manja
- Zbog pomicanja težišta
- Zbog kretanja valobrana

Frage-C: 1989, 1991 3

**Na teretnom je motornom vozilu montirana utovarna dizalica s 40 kNm utovarnog opterećenja. Pod kojim uvjetima vozač teretnog motornog vozila smije voziti isto?**

- Nakon prethodne pouke
- Ukoliko je vozač utovarne dizalice tjelesno i duševno sposoban
- Ukoliko vozač utovarne dizalice može dokazati svoje stručno znanje svjedodžbom
- Ukoliko je vozač utovarne dizalice u šegrtskoj izobrazbi i ima najmanje 15 godina

**Za koje utovarne dizalice morate kao njihov vozač pismenim dokazom prikazati stručno znanje?**

- Za utovarne dizalice preko 100 kNm teretnog opterećenja
- Za utovarne dizalice preko 50 kN nosivosti
- Mora se dokazati osposobljenost za sve utovarne dizalice
- Za sve utovarne dizalice sa visinskim stajalištem i sjedištem

**Frage-C: 1990, 1992 3**

**Na teretnom motornom vozilu montirana je utovarna dizalica od 120 kNm teretnog opterećenja. Pod kojim uvjetima smije vozač teretnog motornog vozila staviti isto u pogon?**

- Ako je u vozač utovarne dizalice psihički i fizički sposoban
- Ako vozač utovarne dizalice može svjedodžbom dokazati svoje stručne sposobnosti
- Uz internu pismenu dozvolu za vožnju poduzeća
- Vozač utovarne dizalice mora imati najmanje 21 godinu

**Za koje utovarne dizalice ne morate kao njihov vozač pismenim dokazom prikazati stručno znanje?**

- Za utovarne dizalice ispod 100 kNm teretnog opterećenja
- Za utovarne dizalice sa samo jednim krakom t.j. gredom
- Za utovarne dizalice bez visinskog stajališta i sjedišta
- Za utovarne dizalice ispod 50 kN nosivosti

**Frage-C: 1993, 1995 3**

**Na što među ostalim morate obratiti pažnju prije aktiviranja utovarne dizalice?**

- Utovarna dizalica ne smije imati očišćen kvar
- U području okretanja dizalice ne bi se trebali nalaziti strujovodi
- Upravljački uređaji moraju biti podešeni na poziciji nule
- Utovarna dizalica mora biti podmazivana prije svakog njenog aktiviranja prema planu o podmazivanju

**Da li se utovarne dizalice moraju periodično atestirati?**

- Ne, atestiranje nije potrebno
- Ne, dovoljno je svakodnevno atestiranje od vozača utovarne dizalice
- Da, najmanje jednom godišnje
- Da, najmanje polugodišnje

**Frage-C: 1994, 1998 3**

**Na što morate među ostalim obratiti pažnju prije aktiviranja utovarne dizalice?**

- Na nosivost dna ispod oslonca utovarne dizalice
- U području okretanja dizalice ne bi se trebali nalaziti strujovodi
- Na razinu hidrauličnog ulja u spremniku uređaja utovarne dizalice
- Na tlak zraka u gumama vozila, jer bi se teret na dizalici mogao početi njihati

**Upravljač teretnim motornim vozilom s utovarnom dizalicom. Koju zaštitnu opremu morate imati sa sobom za upravljanje utovarnom dizalicom?**

- Zaštitnu kacigu
- Pojas sa sigurnosnom vrpcom, međutim samo kod upravljanja dizalicom s visinskog stajališta
- Zaštitne naočale
- Izolirajuće radne rukavice

**Frage-C: 1996, 1997 3**

**Koji podatci moraju biti na oznaci proizvođača priveznice za osiguranje tereta?**

- Upute o korištenju proizvođača
- "Ne vući, samo privezati"
- Dozvoljena vlačna sila LC
- Dozvoljena jačina preopterećenja opruge

**Što znači ako na etiketi pričvrsnog užeta nije navedena dopuštena prednapetost STF?**

- To pričvršno uže nije namijenjeno pričvršćivanju za dno prikolice
- To pričvršno uže treba odložiti na otpad
- To pričvršno uže nije ispitano u skladu s normama
- To pričvršno uže nije namijenjeno cestovnom prijevozu

**Frage-C: 1999, 2000 3**

**Koje su vam vrste sredstava predviđenih za dizanje tereta poznate?**

- Užad i splet užadi
- Lanci i splet lancaca
- Trake za dizanje i omče od sintetike
- Zatezni remeni

**Kako znate kolika je dopuštena nosivost sredstva predviđenog za dizanje tereta?**

- Ona se može očitati na okrugloj omči ili na etiketi
- Na lancu se nalazi privjesak koji informira o kvaliteti (vrsnoći) robe i o nosivosti
- Nosivost sredstva predviđenog za dizanje tereta se jedino može očitati u knjizi utovarne dizalice
- Nosivost sredstva predviđenog za dizanje tereta mora biti napisana na utovarnoj dizalici

**Frage-C: 2002, 2003 3**

**Kako znate kolika je dopuštena nosivost vaše utovarne dizalice?**

- Iz tablice nosivosti na dizalici
- Iz Upute za rukovanje utovarnom dizalicom
- Iz uvjerenja o registraciji motornog vozila
- Iz interne pismene dozvole za vožnju poduzeća

**Da li se mijenja nosivost utovarne dizalice kod povećanja istovara?**

- Ne, ostaje ista
- Da, povećava se
- Da, smanjuje se
- Da, smanjuje se zato se povećava sigurnost stajanja utovarne dizalice

**Frage-C: 2005, 2006 3**

**Koje se mjere opreza moraju poduzeti prije aktiviranja utovarne dizalice?**

- U području okretanja dizalice ne bi se trebali nalaziti strujovodi
- Nakon uspravljanja utovarne dizalice treba provjeriti jesu li potrebni bočni oslonci
- Ako je moguće, terete ne treba podizati preko ljudi
- Bočnim osloncima treba osigurati teretno motorno vozilo od padanja u stranu

**Natovarili ste ili istovarili teretno motorno vozilo pomoću utovarne dizalice. Na što morate obratiti pozornost prije nastavka vožnje?**

- Dizalica se mora osigurati protiv bočnog pokretanja
- Sa dizalicom na tovarnoj površini ne smije se prijeći brzina od 50 km/h
- Treba osigurati tovar uz pomoć utovarne dizalice
- Bočni se oslonci teretnog motornog vozila moraju u potpunosti uvući i osigurati

**Frage-C: 2007, 2008****3**

**Koliki mora biti minimalni sigurnosni razmak na prostoru visokonaponskog voda do 220 KV prilikom radova utovarnom dizalicom?**

- Najmanje 3m
- Najmanje 14,5m
- Najmanje 4,5m
- Najmanje 1m

**Upravljaite utovarnom dizalicom sa visinskog sjedišta i dotaknuli ste visokonaponski strujovod. Kako ćete postupiti?**

- Kod izlaska iz motornog vozila ne smijem istovremeno dotaknuti vozilo i tlo
- Isključit ću dizalicu kako bih prekinuo napajanje visokonaponskog voda
- Malim ću koracima napustiti područje opasnosti nakon silaska
- Moram se držati za vozilo barem jednom rukom pri silasku

**Frage-C: 2013, 2014****3**

**Što se podrazumijeva pod pojmom dnevno vrijeme odmora?**

- Razdoblje između dva vremena u službi
- Vrijeme podnevnog odmora
- Vrijeme odmora kojeg se, nakon 4,5 sati upravljanja vozilom, po zakonu moram pridržavati
- Vrijeme koje provodim kao suvozač u vozilu koje se kreće

**Koliko najmanje treba trajati dnevno vrijeme odmora?**

- Vrijeme odmora treba trajati najmanje 9 sati po tri puta tjedno
- Najmanje 11 sati
- 12 sati ako ih podijelite na jedan odmor od 3 i jedan od 9 sati
- 12 sati ako ih podijelite na jedan odmor od 9 i jedan od 3 sata

**Frage-C: 2017, 2015****3**

**Koliko najviše smije biti vrijeme upravljanja vozilom u roku jednog tjedna?**

- 56 sati tjedno
- 90 sati u roku od dva tjedna
- U roku od dva tjedna najviše 45 sati tjedno
- 60 sati u roku od tjedan dana

**Pod kojim se uvjetima smije provoditi razdoblje mirovanja u vozilu?**

- Ako vozaču stoji na raspolaganje kabina za spavanje
- Ako vozilo miruje
- Ako vozač dokazano nije mogao pronaći hotelski smještaj
- Vozilo mora biti opremljeno klima uređajem i grijanjem na mjestu

**Frage-C: 2018, 2019****5**

**Koji od podataka navedenih na oznaci priveznice za osiguranje tereta su važni za pričvršćivanje tereta?**

- Jačina pričvršćivanja STF
- Namjenske karakteristike LC
- Datum proizvodnje
- Nije za dizanje, samo za pričvršćivanje

**Želite osigurati teret pričvršćivanjem za dno tovarnog prostora. Pri kojem se kutu pritezanja postiže najveća sila osiguravanja?**

- Pri kutu od 90 stupnjeva
- Pri kutu između 45 i 60 stupnjeva
- Pri kutu manjem od 30 stupnjeva
- Pri kutu između 20 i 45

**Frage-C: 2022, 2023****5**

**Koji podatci na oznaci s uputama o korištenju su važni pri dijagonalnom vezivanju priveznicima za osiguranje tereta?**

- STF zahtjev
- LC mogućnost
- EN mjerilo
- Datum proizvodnje

**U kojim uvjetima svakako treba ukloniti zatezni pojas iz daljnje uporabe?**

- Prilikom zasijecanja nosećih niti na širini većoj od 10%
- Prilikom oštećenja šavova
- Ako je traka pojasa prljava
- Ako su zatezne kuke počele hrđati

**Frage-C: 2033, 2034****3**

**Što podrazumijevate pod elektronski reguliranim kočnim sustavom (EBS)?**

- Pneumatski kočni uređaj s elektronskom regulacijom tlaka kočenja
- Kočni uređaj koji i nakon ispadanja elektronske regulacije radi još čisto pneumatski
- Čisto elektronski kočni sustav
- Kočni uređaj koji nakon ispada pneumatike radi još čisto elektronski

**Koje prednosti ima elektronski reguliran kočni sustav (EBS) spram pneumatske kočnice bez EBS?**

- Skraćuje se put kočenja
- Kočne se obloge ravnomjernije troše
- Nije potreban polužno upravljani ABS regulator
- Nakon ispadanja jednog pneumatskog kočionog kruga kočnica još uvijek djeluje na sve kotače

**Frage-C: 2035, 2036****3**

**Kako radi elektronski reguliran kočioni sustav u slučaju kvara elektropneumatskog dijela?**

- Nakon potpunog ispadanja elektronike ostaje funkcija dvokružne pneumatske kočnica, međutim bez ABS, ASR i ALB
- Nakon djelomičnog ispadanja elektronike regulacija kočionog tlaka ipak može raditi, ali s umanjenom preciznošću
- ABS može biti isključen kod jednog kotača, jedne osovine ili čitavog vozila
- Nakon potpunog ispadanja elektronike, vozilo se jedino može prikočiti kočnicom na opružni akumulator

**Kako vozač može prepoznati smetnje elektronske regulacije kočnog sustava?**

- Na svjetlima upozorenja koja svijetle kod vožnje
- Na jednom svjetlu upozorenja koje zasvijetli kada se pritisne kočnica
- Na padu tlaka u spremniku
- Na povećanom hodu papučice (pedale)

Frage-C: 2041, 2042

1

### Koje mjere djeluju na uštedu goriva?

- Izabrati stupanj prijenosa na mjenjaču tako da se dobije potreban učinak sa niskim brojem obrtaja motora
- Ako je moguće, treba preskočiti stupnjeve prijenosa prilikom ubravanja
- Treba izabrati stupanj prijenosa na mjenjaču tako da se dobije potreban učinak sa što manjim davanjem gasa i što višim brojem obrtaja motora
- Kod vodoravnog kolnika što češće mijenjati stupnjeve prijenosa

### Kakav učinak ima vožnja ekonomičnim gorivom u ekološkom smislu?

- Umanjenost ispuštanja ugljik dioksida
- Umanjenost buke
- Umanjenost poslovnog troška
- Umanjenost zagađenja zraka

Frage-C: 2502, 2503

1



### Uočavate da se iza Vašeg teretnog motornog vozila stvorila velika kolona. Kako ćete postupiti?

- Trebao bi se zaustaviti na odgovarajućem mjestu i propustiti vozila iza mene
- Posebno ću obratiti pozornost na vozila iza mene kako bi mogao brzo reagirati na rizična manevara pretjecanja
- Vozit ću najvećom dozvoljenom brzinom za osobne automobile dok se kolona ne razide
- Na krivudavim ću cestama voziti sredinom kolnika kako bi spriječio rizična manevara pretjecanja

### Koje opasnosti mogu nastati kad se pri pretjecanju ne ponašate u skladu sa pravilima?

- Nema opasnosti na koju vozač osobnog vozila ne može sam pripaziti
- Kad povećavam brzinu, put pretjecanja osobnog vozila se povećava
- Kad kočim, put pretjecanja osobnog vozila se povećava
- Može doći do kontakta sa vozilom iz suprotnog pravca

Frage-C: 2506, 2507

1



### Upravlajte Vašim skupom motornih vozila. Čime računate u ovoj situaciji?

- Gradilištem
- Regulacijom semaforom
- Kolonom vozila koja stoje
- Suženjem kolnika s lijeve strane

### Kako postupate svojim maksimalno natovarenim motornim vozilom u ovoj situaciji, kada se približavate s 30 km/h koloni koja stoji?

- Sada ću smanjiti brzinu s obzirom da imam dugi put kočenja
- Iskoristit ću kočni učinak motora
- Pritisnut ću spojku i pustit ću da se vozilo kotrlja
- Neću kočiti jer mogu računati stim da će vozila koja voze ispred mene opet ubrzati

Frage-C: 2508, 2534

1



### Upravlajte teretnim motornim vozilom s ceradnom konstrukcijom. S čime možete računati?

- S prometom iz suprotnog pravca
- S granama koje vise unutra i koje bi mogle oštetiti moju konstrukciju
- S preprekom iza izbočine kolnika
- S akvaplaningom

### Upravlajte teretnim motornim vozilom sa 2,55 m širine. Kako ćete se postupiti?

- Vozit ću tako da imam potpunu preglednost
- Vozit ću tako da imam nepotpunu preglednost
- Vozit ću tako da se mogu zaustaviti do uočene opasnosti
- Vozit ću pazeći na svoju vlastitu putanju

Frage-C: 2509, 2510

1



### Upravlajte Vašim skupom motornih vozila. S kojim opasnostima trebate računati?

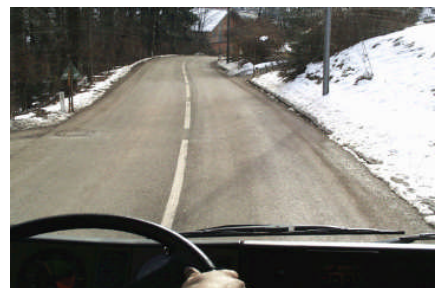
- Klizavim kolnikom
- Nizbrdicom
- Širokim vozilom koje dolazi iz suprotnog smjera
- Nikakvim opasnostima jer nema znaka opasnosti

### Upravlajte skupom motornih vozila. Kako ćete voziti ovom nizbrdicom?

- Stupnjem prijenosa sa dovoljnim kočnim učinkom motora
- Visokim stupnjem prijenosa da bi uštedio gorivo
- Pritisnut ću spojku i pustiti prikolicu da se kotrlja
- Veoma niskim brojem obrtaja

Frage-C: 2511, 2512

1



### Upravlajte teretnim motornim vozilom. S kojim opasnostima morate ovdje računati?

- Širokim vozilima koja dolaze iz suprotnog smjera
- Na mjestima u zasjenku bi mogla biti poledica
- Vozilima jednim tragom koja dolaze iz suprotnog smjera
- Klizavom cestom

### Vozite Vašim teretnim motornim vozilom ovim 5 m širokim kolnikom. Kako ćete postupiti?

- Vozit ću uz desni rub kolnika
- Vozit ću brzinom na pola preglednosti
- Vozit ću tako da se mogu zaustaviti do kraja preglednosti
- Morat ću montirati lance za snijeg

Frage-C: 2513, 2514

1



### Upravlajte teretnim motornim vozilom. Kako ćete postupiti?

- Smanjit ću brzinu i proći pokraj pješakinje tek nakon bijelog vozila
- Proći ću pokraj pješakinje i obratiti pažnju da ne premašim uzdužnu isprekidanu crtu na sredini kolnika
- Upotrijebit ću zvučni znak tako da pješakinja skrene na bankinu
- Vozim tako da držim sigurno odstojanje od pješakinje, da je ne ozlijedim

### Na što morate obratiti pažnju prilikom zaobilazjenja pješakinje?

- Zadržat ću bočni razmak od najmanje 1,5 m
- Pravodobno ću upozorit pješakinju kratkim zvučnim signalom
- Zadržat ću bočni razmak od najmanje 0,5 m od pješakinje
- Prilikom zaobilazjenja ne postoji opasnost, jer se pješakinja može sklonuti na bankinu

Frage-C: 2525, 2526

1



### Upravlajte ovom otvorenom cestom Vašim maksimalno natovarenim teretnim motornim vozilom. Na što obraćate pažnju?

- Za 150 m do 250 m dolazi opasna nizbrdica
- Za 2,5 km dolazi opasna nizbrdica
- Moram se polukružno okrenuti, jer ne smijem voziti nizbrdicom od 9%
- Moram svakako montirati lance za snijeg

### Upravlajte ovom otvorenom cestom Vašim maksimalno natovarenim teretnim motornim vozilom. Kako postupate u ovoj situaciji?

- Prebacit ću pravodobno u niži stupanj prijenosa da mogu pomoću kočnog učinka motora držati moju brzinu
- Kočit ću motornom prigušnom kočnicom i preko duže dionice
- Ako je vozilo prebrzo, koristit ću ručnu kočnicu
- Na čitavoj ću nizbrdici lagano pritiskati nožnu kočnicu da ravnomjerno rasporedim kočionu silu između motorne prigušne i ručne kočnice

Frage-C: 2527, 2532

1



### Vozite dugačkom nizbrdicom s pravilnim stupnjem prijenosa. Na što morate ovdje obratiti pozornost?

- Približavam se snažnom desnom zavoju
- Na kolniku mosta bi mogla biti poledica
- Nemam neprekidnu preglednost na promet iz suprotnog pravca
- Moram se zaustaviti prije zavoja na desno

### Vozite dugačkom nizbrdicom s pravilnim stupnjem prijenosa. Kako ćete ovdje postupiti?

- Ako je potrebno usporit ću kratko ispred desnog zavoja
- Posebno promatram stanje kolnika na mostu
- Pritisnut ću spojku kratko ispred mosta
- Dat ću zvučni znak upozorenja kratko ispred mosta

Frage-C: 3006, 3014

5

### Cisternom se približavate oštrm zavoju udesno. Kakve opasnosti mogu nastati?

- Vozilo bi zbog prevelike brzine pri ulasku u zavoj moglo bočno proklizati
- Nema opasnosti dok ne upravljam prebrzo
- Tekućina koja se prevozi uslijed zapljuskivanja prodire van. Time se povećava opasnost od prevrtanja
- Pogrešnom putanjom vozila stražnji bi desni kotači mogli doći na bankinu

### Kako postupate dok prolazite oštrim zavojem nadesno?

- Pravodobno smanjujem brzinu pred ulazak u zavoj
- Smanjujem brzinu nasred zavoja
- Neprestano pregledavam stanje na cesti u retrovizoru
- Pazim na trenutno stanje prometa na autoputu

Frage-C: 3027, 3067

5

### Kako ćete se ponašati kada dođe do zapaljenja gume?

- Obavijestit ću vatrogasnu stanicu o hitnom slučaju
- Polako ću nastaviti dalje, dok guma ne otpadne
- Nastaviti ću najvećom brzinom dalje, da bi vjetar ugasio požar
- Zaustavit ću se i promjeniti gumu dok gori

### Što može dovesti do zapaljenja gume?

- Prenizak tlak zraka u gumama
- Previsoka brzina kretanja ljeti
- Gašenje motora odmah nakon brze vožnje
- Previsok tlak zraka u udvojenim gumama

Frage-C: 3028, 3047

1

### Koju ulogu ima pumpa za ubrizgavanje kod dizel motora?

- Ubrizgavati pravu količinu goriva u pravom trenutku
- Ograničiti broj obrtaja u praznom hodu i najveći broj obrtaja
- Osigurati podmazivanje motora
- Dodati pravu količinu Ad blue dizel gorivu

### Što se događa u uređaju za ubrizgavanje kad se pritisne papučica za vožnju?

- Mijenja se količina ubrizganog goriva
- Povećava se tlak ubrizgavanja
- Smanjuje se tlak ubrizgavanja
- Povećava se kompresija

Frage-C: 3032, 3382

3

### S kojim od navedenih kočionih uređaja možete i bez komprimiranog zraka postići kočioni učinak?

- Uređajem zračne kočnice
- Uređajem kočnice na opružni akumulator
- Hidrauličnim uređajem kočnice sa zračnim aktiviranjem
- Hidrauličnim uređajem kočnice sa zračnim potporom

**Možete li očekivati postizanje dovoljnog kočnog učinka kada tijekom vožnje prestane raditi dio za dovod uređaja pneumatske kočnice?**

- Ne, zato što se ne ubacuje zrak
- Da, zato što višekružni zaštitni ventil trajno održava sigurnosni tlak
- Ne, zato što kočnica na opružni akumulator automatski koči
- Da, do reagiranja alarmnog uređaja

**Frage-C: 3034, 3068**

**1**

**Što podrazumijevate pod "tlakom za isključenje" pneumatskog kočnog uređaja?**

- Tlak, pri kojem regulator tlaka uključuje kompresor u režim opterećenja
- Tlak pri kojem višekružni zaštitni ventil isključuje neispravni pomoćni krug
- Tlak nakon kojeg kompresor više ne ubacuje zrak u spremnike
- Tlak pri kojem regulator tlaka prebacuje kompresor u prazan hod

**Što podrazumijevate pod "tlakom za uključenje" zračnog kočionog uređaja?**

- Tlak pri kojem regulator tlaka ispušta zrak koji usisava kompresor
- Tlak pri kojem regulator tlaka ponovo pušta u spremnike zrak koji usisava kompresor
- Tlak pri kojem regulator tlaka ubacuje kompresor u prazan hod
- Tlak pri kojem regulator tlaka ponovo uključuje kompresor u režim opterećenja

**Frage-C: 3035, 3587**

**3**

**Kako se može hladiti kompresor pneumatske kočnice?**

- Zračnim hlađenjem
- Hlađenjem tekućinom
- Vlastitim elektromotorom
- Usisanim zrakom

**Na što morate obratiti pažnju kada je kompresor hlađen zrakom?**

- Rashladna rebra kompresora moraju biti čista
- Moram izbjegavati sporu vožnju
- Ljeti se mora voziti sa velikim brojem obrtaja
- Tokom pauzi u vožnji treba kompresor rashladiti vodom

**Frage-C: 3036, 3061**

**5**

**Vozite teretno vozilo na autoputu i želite preticati kamion. Na što morate pripaziti?**

- Pazim na dulji put preticanja i na dobar pregled ceste pri preticanju
- Moram se zaustaviti najmanje 50 m ispred kamiona nakon preticanja
- Pazim da je brzina prilagođena što kraćem vremenu preticanja
- Posebno pazim na svoju voznu traku i na dostatno velik razmak između mene i vozila koje pretičem

**Vozite svoje teretno vozilo na autoputu i želite preticati kamion. Koje opasnosti možete očekivati?**

- Drugo vozilo može se ne vidjeti zbog mrtvog kuta
- Zbog neprilagođene brzine vrijeme preticanja može trajati duže
- Drugo vozilo može zbog mog preticanja izletjeti s autoputa
- Zbog naglog zaokretanja pri preticanju, teret u mom vozilu može klizati

**Frage-C: 3038, 3079**

**3**

**Što podrazumijevate pod terminom "ECO-Driving"?**

- Mogućnost povećane učinkovitosti motora
- Smanjenje cestarine
- Vožnja koja štedi gorivo i ne zagađuje okoliš
- Povećano ispuštanje štetnih ispušnih plinova

**Koje prednosti donosi ECO-Driving?**

- Umanjenu potrošnju goriva
- Osjetno produljenje vremena vožnje
- Vozač je opušteniji i sigurniji
- Umanjene troškove održavanja s obzirom na dotrajalost

**Frage-C: 3043, 3488**

**1**

**Gdje možete pronaći podatke o optimalnom opsegu okretaja Vašeg teretnog vozila?**

- Na upravljačkom uređaju
- Na naljepnici na desnoj strani vozila
- U priručniku o uporabi vozila
- U vozačkoj dozvoli

**Čemu služi "zeleno područje" mjerača opsega okretaja?**

- Prikazuje najbolji mogući trenutak za promjenu stupnja prijenosa na mjenjaču
- Prikazuje područje najnižeg opsega okretaja
- Prikazuje područje najmanje specifične potrošnje goriva
- Prikazuje područje u kojem motor ispušta najveću razinu štetnih ispušnih plinova

**Frage-C: 3044, 3385**

**5**



**Približavate se potpuno opterećenom teretnom vozilu ovog gradilišta. Kako postupate u ovoj situaciji?**

- Pravovremeno smanjujem brzinu i pazim na prometne znakove
- Pozorno vozim i pripravan sam za reagirati
- Vozim isto cijelo vrijeme jer ima sasvim dovoljno mjesta
- Izbjegavam bankinu

**Koje opasnosti nastaju pri pogrešnom upravljanju vozilom s Vaše strane?**

- Pri vožnji velikim brzinama ne mogu se pravovremeno zaustaviti
- Ne postoji nikakva opasnost jer i drugi sudionici prometa moraju biti oprezni
- Mogu se sudariti s vozilom iz suprotnog smjera
- Pri skretanju sići s ceste i stati sa strane

**Frage-C: 3048, 3393**

**3**

**Koje prednosti donosi pažljivo planiranje puta vožnje?**

- Omogućuje uštedu vremena vožnje
- Vrijeme odmora može se odlično isplanirati
- Upravljački uređaj smijem postaviti na Out of Scope funkciju
- Mogu izbjeći zaustavne kolone vozila i vrijeme najgušćeg prometa

**Kako možete kao vozač smanjiti potrošnju goriva?**

- Za vrijeme čekanja na križanjima željezničke pruge i ceste ili u koloni kod zastoja prometa mogu zaustaviti rad motora
- Pri mijenjanju visokih brzina trebam koristiti žuti opseg okretaja
- Uskladiti tlak zraka u gumama s uputama o korištenju
- Za vrijeme zimskih mjeseci ostaviti motor da zagrijava prostor

**Frage-C: 3052, 3103****3**

**Vozite teretno motorno vozilo sa udvojenim gumama sa gradilišta. Što ćete poduzeti?**

- Očistiti ću kočnice
- Otkloniti ću zaglavljeno kamenje između guma
- Snizit ću tlak zraka u gumama
- Nastojat ću da ne uprljam kolnik

**Što znači četveroznamenasti brojevi kod na kraju DOT broja?**

- Razdoblje proizvodnje gume
- Rok trajanja gume
- Opseg kotrljanja gume u mm
- Datum odobrenja gume

**Frage-C: 3058, 3075****1**

**Kako se može pokretati kompresor pneumatske kočnice?**

- Klinastim remenom s motora
- Zupčastim remenom s motora
- Pomoćnim pogonom na prijenosniku
- Preko zupčanika sa motora

**Kompresor pokreću dva klinasta remena. Jedan klinasti remen puca. Što ćete poduzeti?**

- Zamijenit ću oba klinasta remena
- Zamijenit ću samo puknuti klinasti remen
- Produžiti ću dalje dok i drugi klinasti remen ne pukne i onda ću zamijeniti oba klinasta remena
- Popravit ću puknuti remen i dalje ga koristiti

**Frage-C: 3060, 3097****5**

**Kako se trebate pripremiti za vožnju?**

- Moram se prije vožnje naspavati i pridržavati se odredbi o odmaranju
- Uzimam netom prije vožnje doručak bogat ugljikohidratima i mastima
- Pažljivo planiram vozni red tako da što sigurnije i točnije stignem na odredište
- Provjeravam prije vožnje u inozemstva da li imam radnu dozvolu kod sebe

**Na što morate pripaziti za vrijeme pripreme za vožnju?**

- Provjeravam imam li sve potrebne otpremne dokumente za teret
- Provjeravam da li je oprema za osiguranje tereta u odgovarajućem stanju
- Brišem zastarjele podatke na voznoj karti
- Provjeravam prometnu i voznu uporabnost vozila

**Frage-C: 3069, 3074****1**

**Kako se može hladiti kompresor pneumatske kočnice?**

- Zračnim hlađenjem
- Hlađenjem tekućinom
- Vlastitim elektromotorom
- Usisanim zrakom

**Što može biti uzrok presporog povećavanja tlaka u spremniku nakon pokretanja?**

- Možda je pomaknut zračni filter
- Možda proklizava klinasti remen
- Kompresor možda gubi na kompresiji
- Spremnici su se možda napunili vodom

**Frage-C: 3072, 3080****3**

**Koju najmanju dubinu profila guma mora imati teretno vozilo od preko 3,5 tona dozvoljene nosivosti sveukupne mase?**

- 2 mm
- Kod zimskih guma s radijalno položenim urezima dubina je 5 mm
- 1,6 mm
- Kod zimskih guma s radijalno položenim urezima dubina je 4 mm

**Kakve posljedice može izazvati vožnja teretnog vozila s nejednako istrošenim gumama?**

- Vožnja s neispravnim tlakom u gumama
- Neispravna geometrija upravljanja vozilom
- Redovito snažno ubrzavanje
- Duge vožnje autoputem

**Frage-C: 3073, 3092****5**

**Što morate napraviti da biste sigurno stigli na odredište svojim teretnim vozilom?**

- Pridržavam se odredbe o pravilnoj izmjeni vremena vožnje i odmora
- Prelazim preko pruge uvijek brzinom koraka
- Prije svakog početka vožnje pregledavam vozilo
- Provodim vrijeme odmora i na zaustavnoj traci

**Koji problemi mogu nastati ako se ne pridržavate odredbi o vremenu vožnje i odmora?**

- Prometne kontrola može mi oduzeti voznu dozvolu
- Rizik od uzrokovanja prometne nesreće se povećava kod pretjeranog umora
- Mogu dobiti visoke kazne
- Sposobnost reagiranja i koncentracija su smanjeni

**Frage-C: 3078, 3424****3**

**Čemu služi višekružni zaštitni ventili na uređaju pneumatske kočnice?**

- Za osiguranje ispravnog kruga spremnika prilikom ispada jednog kruga spremnika
- Štiti uređaj od previsokog tlaka prilikom prestanka rada regulatora tlaka
- Štiti više kočnih krugova od zamrzavanja
- Za raspodjelu tjeranog komprimiranog zraka na više krugova spremnika

**Koji se tlak mora održavati u 2. krugu uređaja radne kočnice kada prestane raditi 1. krug?**

- Najmanje 65% tlaka isključenja
- Najmanje 65% tlaka uključenja
- Najmanje 10% tlaka isključenja
- Najmanje 10% tlaka uključenja

**Frage-C: 3082, 3085****5**

**Kako možete smanjiti opasnost od prometnih nesreća?**

- Izbjegavam što je više moguće vožnju autoputem
- Nakon svakog odmora od vožnje pregledavam osiguranje tereta na vozilu
- Na vožnju krećem odmoran i naspavan
- Kad osjetim umor uključujem uređaj za praćenje cestovne linije

**Kako primjećujete da osjećate umor?**

- Moji kapci su sve teži i neprestano mi padaju
- Često zijevam i pogled mi je zamagljen
- Kod početnog zamora povećava se broj otkucaja srca
- Cesta se lakše prati kad je tijelo opušteno

**Frage-C: 3087, 3088****5**

**Na što morate paziti za vrijeme vožnje vašeg teretnog vozila?**

- Koristim sigurnosni pojas
- Pazim da preglednost ceste ne ometa laptop, ukras ili neki drugi predmet
- Rijetko se odmaram jer jesti mogu i za vrijeme vožnje
- Moram napraviti popis dnevnih zbivanja prema upravljačkom uređaju prije završetka vožnje

### Koji postupci mogu ugroziti sigurnost?

- Ako čitam auto kartu za vrijeme vožnje
- Ako pri izlasku iz vozila ne koristim držač i gazište
- Ako očistim prednje vjetrobransko staklo prije vožnje
- Ako očistim vozilo od snijega i leda prije vožnje

Frage-C: 3091, 3422

3

### Koje vrste aktiviranja kvačila postoje?

- Mehaničko preko sustava poluga ili koturača
- Hidraulično
- Hidraulično uz zračnu potporu
- Pnaumatsko uz hidrauličku potporu

### Koji učinak može imati proklizujuće kvačilo na vožnju?

- Pogoršava se ubrzanje vozila
- Smanjuje se kočni učinak motora
- Pojavljuju se šumovi prilikom mijenjanja brzina
- Smanjuje se učinak kočenja motorom

Frage-C: 3094, 3443

3

### Koje vrste mjenjača se upotrebljavaju kod teretnih vozila?

- Sinhronizirani ručni mjenjač
- Automatski mjenjač
- Automatski ručni mjenjač
- Bočni mjenjač

### Na što morate pripaziti kod potpuno sinhroniziranog kvačila?

- Moram često mijenjati brzine, ali ne pretjerano naglo
- Pri promjeni okretaja za vožnju unatrag moram dodavati međugas
- Pri kretanju unaprijed moram pritiskati kvačilo
- Prije zaustavljanja moram postaviti mjenjač u prazni hod

Frage-C: 3100, 3378

1

### Koliko najduže smije trajati punjenje praznih spremnika za zrak uređaja zračne kočnice do postizanja tlaka isključenja?

- Prema podacima u Uputi za rad
- 20 minuta pri srednjem broju okretaja motora
- 1 minutu po kočenoj osovini
- Prema podacima u prometnoj dozvoli

### Što može biti uzrok predugom vremenu punjenja zračnih spremnika?

- Zračni spremnici su jako udubljeni
- Višekružni zaštitni ventil ne otvara sve krugove
- Kompresor usisava premalo komprimiranog zraka
- Na krugovima spremnika pojavljuju nedostaci tlaka

Frage-C: 3101, 3102

5

### Koje posljedice može imati stavljanje predmeta u vidno polje?

- Mogu ne vidjeti prometne i svjetlosne znakove
- Moja koncentracija se povećava dok promatram kretanje predmeta ispred vidnog polja
- Predmet može razbiti prednje vjetrobransko staklo za vrijeme kočenja
- Mogu prekasno primijetiti druge sudionike u prometu

### Koje naprave povećavaju preglednost ceste?

- Glavni i vanjski retrovizori
- Kamera za parkiranje
- Senzor za parkiranje
- GPS uređaj

Frage-C: 3104, 3105

3

### Vozite teretno vozilo na autoputu i primjećujete žuto svjetlo na telefonu za hitne slučajeve. Što to znači za Vas?

- Netko upotrebljava telefon za hitne slučajeve
- Telefon za hitne slučajeve nije za uporabu
- Moram pretpostaviti da postoji nadolazeća opasnost
- Moram prijeći na zaustavnu traku

### Morate poslati poziv u nuždi s Vašeg mobilnog telefona. Kako glasi telefonski broj Europske službe za hitne intervencije?

- 133
- 110
- 112
- 911

Frage-C: 3138, 3487

1

### Preko koje mase je potrebno da teretno motorno vozilo ima kontrolni uređaj EG?

- Preko 3,5 t vlastite mase
- Preko 3,5 t najveće dopuštene ukupne mase
- Preko 7,5 t vlastite mase
- Preko 7,5 t najveće dopuštene ukupne mase

### Vozite teretno vozilo s analognim upravljačkim uređajem. Na što morate paziti pri korištenju instrument ploče?

- Na usklađenost prikazivača brzine
- Na boju instrument ploče
- Na usklađenost registracijskog broja upravljačkog uređaja
- Na usklađenost brojčane skale

Frage-C: 3147, 3420

3

### Što podrazumijevate pod ABS-om?

- Anti-blokirajući sustav
- Hidrauličku protočnu kočnicu
- Automatsko reguliranje kočione snage u ovisnosti od opterećenja
- Pomoć pri kretanju vozila

### Koje funkcije imaju kontrolne lampice ABS-a?

- Kontrola rada sustava na motornom vozilu i na prikolici
- Iznenadno paljenje kontrolnih lampica tijekom vožnje označava kvar
- Paljenje kontrolnih lampica pri pokretanju vozila svakako označava kvar
- U regulacijskom obujmu moraju se paliti kontrolne lampice ABS-a

Frage-C: 3157, 3155

3

### Na koji način vozač može smanjiti transportne troškove?

- Vožnjom sa manjim zračnim tlakom u gumama
- Pravilnim zatezanjem cerade
- Vožnjom u ekonomičnom području broja obrtaja
- Miješanjem benzina sa dizelom

### Koje prednosti ima umjereno spora vožnja?

- Smanjenu opasnost od prometnih nesreća
- Bolju predodžbu stanja na cesti
- Omogućuje kraće stanke za odmor
- Smanjuje količinu opreme za osiguravanje tereta

Frage-C: 3158, 3164

3

### Tko je odgovoran za stručni utovar i istovar kao i za osiguranje tovara?

- Vozač
- Suvozač
- Vlasnik vozila
- Naredbodavac

### Na što morate pripaziti pri ukrcavanju tereta u teretno vozilo?

- Najveću dopuštenu ukupnu težinu
- Vlastitu težinu
- Najveću i najmanju dopuštenu osovinsku težinu
- Najveću dopuštenu težinu tereta

Frage-C: 3159, 3165 3

**Tko je odgovoran za stručni utovar i istovar kao i za osiguranje tovara?**

- Vozač
- Suvozač
- Vlasnik vozila
- Naredbodavac

**Koje se mjere moraju poštivati pri ukrcavanju teretnog motornog vozila?**

- Širina vozila
- Zajednička visina vozila i tovara
- Širina podne zaštite vozila
- Visina svjetlosnih oznaka širine vozila

Frage-C: 3169, 3170 3

**Čemu služi plan razmještaja tereta?**

- On pokazuje kako se mora natovariti tovarna površina
- On pokazuje kako izbjeći opterećenje osovine motora
- On pazi da se izbjegne prekoračenje dozvoljenog opterećenja osovine
- On određuje red isporuke za svaki pojedini teret nakon što je ukrcaj završen

**Da li se plan razmještaja tereta mora poštovati i pri djelomičnom ukrcaju u teretno motorno vozilo?**

- Ne, manji teret može biti samo prednost
- Da, zato što bi se promjenom težišta tereta moglo prijeći najveće dozvoljeno osovinsko opterećenje na jednoj osovini
- Da, zato što se težište tereta i pri djelomičnom opterećenju mora nalaziti u sredini teretne površine
- Da, zato što bi se promjenom težišta tereta moglo prijeći najmanje osovinsko opterećenje na jednoj osovini

Frage-C: 3177, 3167 1

**Koja se pomoćna sredstva mogu koristiti sa ciljem osiguranja tereta na teretnoj površini teretnog motornog vozila?**

- Sigurnosni lanci i sigurnosna užad
- Priveznice za osiguravanje tereta
- Užad od konoplje
- Mreže za osiguravanje tereta

**Zašto se tovar na tovarnoj površini tovarnog motornog vozila mora osigurati?**

- Da se ne bi mogao pomicati
- Da se ne bi mogao kotrljati
- Da se ne bi mogao prevrtati
- Da ne bi došlo do oštećenja vozila ili tereta

Frage-C: 3179, 3168 3

**Koja pomoćna sredstva za osiguranje tereta postoje na teretnom motornom vozilu?**

- Cerade za zaštitu tereta od vjetra
- Mreže
- Stjenke kamiona
- Dizalica za ukrcaj

**Čime možete povećati silu trenja između teretne površine i tereta?**

- Čišćenjem teretnog prostora prije ukrcavanja tereta
- Postavljanjem podloga za sprječavanje klizanja tereta
- Smještanjem tereta bez međupraznog prostora
- Pritezanjem tereta za vozilo

Frage-C: 3180, 3181 3

**Teretnim motornim vozilom prevozite drvenu građu. Na što morate pripaziti?**

- Koristi se samo odgovarajuće teretno vozilo s platformom za teret
- Lagana debla koja su položena među još lakšim deblima mogu iskliznuti iz gomile
- Teret treba ukravati nagore tako da tvore kružni oblik
- Vanjska debla treba postaviti tako da najviše napola izlaze iz platforme

**Na što trebate pripaziti pri prijevozu uzdužno ukracane drvene građe?**

- Svako deblo mora prijanjati na barem dva držača teretne platforme
- Držači teretne platforme moraju biti lancima privezani na oba kraja
- Dva zatezna remena jačine od najmanje 500 daN moraju biti iste duljine kao i deblo, 3,2 m je dostatno
- Za debla između pet i šest metara duljine koristim zatezno remenje jačine najmanje 500 daN

Frage-C: 3182, 3171 3

**Pod kojim uvjetima smijete koristiti blokiranje kao način osiguravanja tereta?**

- Kad dobro poznajem čvrstoću stijenki teretnog prostora
- Kad je teretna površina potpuno ispunjena ili kad su praznine između tereta popunjene
- Kad teretna površina nije potpuno ispunjena teretom, teret se može blokirati polugama za blokiranje ili bočnim držačima
- Kad su stijenke teretnog prostora vozila najmanje 40 cm visoke

**Koji materijali su posebno pogodni za popunjavanje praznina u teretnom prostoru?**

- Zračni jastuk
- Prazni ležajevi
- Kartonski spremnici
- Drvene palete

Frage-C: 3183, 3188 3

**Vašim teretnim motornim vozilom bi trebali izvršiti prijevoz stroja. Kako ćete osigurati stroj od pomicanja i prevrtanja?**

- Postavljanjem dužnih i poprečnih drvenih podmetača i pritezanjem
- Podlogama protiv proklizavanja i osiguravanjem tereta prijanjanjem o podlogu
- Odbojnicima i bočnim držačima
- Nije potrebno osiguranje tereta, jer se teški strojevi ne mogu pomicati i bez osiguranja tereta

**Na što morate obratiti pozornost pri pritezanju tereta?**

- Koeficijent trenja između tereta i teretne površine
- priveznici za osiguranje tereta moraju biti dostatno veliki
- Otpor tereta pri većim brzinama
- Dužina planiranog trajanja vožnje

Frage-C: 3184, 3194 3

**Koje su vam metode pritezanja tovara poznate?**

- Pritezanje za pod
- Poprečno pritezanje
- Križno pritezanje
- Pritezanje po visini

**Tijekom vožnje na teret djeluju sile. U kojem pravcu mogu djelovati naročito jake sile?**

- Prema naprijed
- Prema gore
- Prema unatrag
- U smjeru lijevo

Frage-C: 3185, 3314 3

**Čemu služi plan razmještaja tereta?**

- On pokazuje kako se mora napuniti teretna površina tako da se pazi na najveće dopušteno osovinsko opterećenje
- On pokazuje planirani put vožnje
- On pokazuje kako se mora pričvrstiti teret koji se prevozi na teretnoj površini
- On donosi popis tvrtki kojima se vrši dostava

### Koji udio ukupne mase teretnog motornog vozila mora nalijegati na pogonsku osovину?

- Najmanje 20% najveće dopuštene ukupne mase teretnog motornog vozila
- Najmanje 20% ukupne mase teretnog motornog vozila
- Najmanje 25% ukupne mase teretnog motornog vozila
- Najmanje 25% vlastite mase teretnog motornog vozila

Frage-C: 3189, 3191

1

### Koje vrste otpora za vrijeme vožnje poznajete?

- Otpor kotrljanju
- Otpor motora
- Otpor zraka
- Otpor na uzbrdicama

### Koji utjecaji znatno mijenjaju otpor u kotrljanju teretnog motornog vozila?

- Ukupna težina teretnog motornog vozila
- Stanje ceste npr. površina kolnika
- Uspinjanje cestom s pojačanim prometom
- Tlak u gumama

Frage-C: 3197, 3195

5

### Čemu ćete prilagođavati brzinu vožnje u tijesnom zavoju?

- Polumjeru zavoja i bočnom nagibu kolnika
- Visini ukupnog težišta teretnog motornog vozila
- Snazi motora
- Stanju kolnika

### Što može dovesti do »zanošenja« teretnog motornog vozila?

- Slabo prljanje guma na prednjim kotačima
- Slabo prljanje guma na zadnjim kotačima
- Regulator kočione snage koji dobro ne radi
- Kočenje na nejednako skliskom kolniku bez ABS-a

Frage-C: 3198, 3205

3

### Što morate kontrolirati na priveznici za osiguranje tereta?

- Priveznica ne smije biti pokidana
- Priveznica mora imati etiketu na kojoj, uz ostale informacije, stoji sila prednapona koja se može postići
- Zatezni element na priveznici ne smije biti zahrđao
- Priveznica se ne smije koristiti dulje od godinu dana

### Na što ćete obraćati pozornost pri pritezanju tereta pomoću zateznih remena?

- Dopuštenu silu prednapona zateznih remena
- Kod tereta koji ima oštre rubove, zatezni remeni moraju se zaštititi umecima za zaštitu rubova
- Nakon pritezanja remen se treba omotati oko osovine zateznog elementa 4 puta
- Teret mora biti dostatno stabilan

Frage-C: 3206, 3192

1

### Koje otpore u vožnji poznajete?

- Otpor ubrzanja
- Otpor motora
- Otpor zraka
- Otpor na uzbrdicama

### Koji čimbenici znatno utječu na otpor zraka teretnog motornog vozila?

- Brzina
- Oblik vozila
- Ukupna težina teretnog vozila
- Smjer i snaga vjetra

Frage-C: 3210, 3211

3

### Za vrijeme vožnje Vašeg teretnog vozila zvoni Vam mobitel. Što ćete napraviti?

- Moram odmah stati sa strane i uzvratiti poziv
- S obzirom da imam handsfree opremu, mogu se javiti na poziv
- S obzirom da nemam handsfree opremu, odgovaram na poziv SMS porukom
- S obzirom da nemam handsfree opremu, javljam se na poziv tek nakon što pronađem odgovarajuće stajalište za vozilo

### Kakav učinak može imati telefoniranje za vrijeme vožnje?

- Ako se previše usredotočim na razgovor, mogu izazvati prometnu nesreću
- Telefoniranje bez handsfree uređaja povećava mogućnost prometne nesreće peterostruko
- Zbog svoje nepažljivosti može mi se desiti da ne vidim druge sudionike u prometu
- Telefoniranje handsfree opremom za vrijeme vožnje uopće me ne ometa

Frage-C: 3212, 3213

3

### Koje se vrste uređaja za paljenje pri hladnom vremenu mogu ugraditi u dizel motore?

- Uređaj za paljenje na otvoreni plamen
- Zagrijavajuća priрубnica
- Uređaj za predzagrijavanje
- Čok

### Po čemu možete prepoznati da je došlo do kvara na uređaju za paljenje dizel motora pri hladnom vremenu?

- Motor neće upaliti
- Kod predzagrijavanja se ne uključuje kontrolna lampica predzagrijavanja
- Kod predzagrijavanja uključuje se kontrolna lampica predzagrijavanja
- Po plavom dimu iz ispušne cijevi odmah nakon paljenja motora

Frage-C: 3216, 3217

5

### Po čemu možete tijekom vožnje prepoznati nedostatke na sustavu podmazivanja vašeg dizel motora?

- Na uljnom manometru
- Na kontrolnoj žaruljici za ulje
- Po bijelom dimu iz ispušne cijevi
- Po crnom dimu iz ispušne cijevi

### Tijekom vožnje se pali kontrolna lampica za uljni tlak motora. Kako ćete postupiti?

- Zaustaviti ću vozilo i ugaziti motor
- Prekontrolirat ću zategnutost klinastog remena
- Ako je razina motornog ulja nedostatna, odvest ću vozilo do najbližeg servisa
- Ako je razina motornog ulja zadovoljavajuća, zaključit ću da se radi o oštećenju na motoru i zvat ću vuču tako da se teretno vozilo odvuče

Frage-C: 3218, 3220

3

### Koji od navedenih primjera služi za smanjenje ispuštanja štetnih tvari kod dizelskih motora?

- Sustav koji reducira ugljikov dioksid
- Filter čestica
- Sustav regulacije proklizavanja pogona
- SCR sustav koji pročišćava ispušne plinove vozila špricajući AdBlue sredstvo direktno u ispušni sustav ispred katalizatora

### Što morate redovito dodavati da bi osigurali učinkovit rad SCR sustava vašeg vozila?

- Normalni benzin
- Ad blue
- Ad green
- Sredstvo za zaštitu od hladnoće

Frage-C: 3222, 3000

1

### Sudjelovali ste u prometnoj nesreći u kojoj je ozlijeđena osoba. Što morate napraviti?

- Prvo zovem svog poslodavca
- Zaustavljam se i osiguravam mjesto nesreće
- Zovem stanicu hitne pomoći i obavještavam ih o mjestu nesreće
- Moram se na licu mjesta dogovoriti o osiguranju

### Što usisava dizel motor u usisnom taktu?

- Vadim unešene podatke iz digitalnog upravljačkog uređaja
- Razmjenjujem ime i adresu sa sudionikom prometne nesreće
- Vozim dalje ako se na mom teretnom vozilu ne primjećuje nikakvo oštećenje
- Moram obavijestiti policiju

Frage-C: 3223, 3023 3

### Koje sastavne dijelove možete naći na putu koji zrak prijeđe do cilindra?

- Punjač sustava za hlađenja zraka
- Turbo kompresor
- Ubrizgač
- Filter zraka

### Na što se posebno mora obratiti pozornost kod motora sa turbo punjačem?

- Velika snaga
- Voziti uvijek sa visokim brojem obrtaja
- Paliti uvijek sa punim gasom
- Prije samog gašenja motora nikada ne davati pun gas

Frage-C: 3228, 3351 5

### Što može prouzročiti pregrijavanje motora?

- Smetnje u kruženju sredstva za hlađenje
- Velika težina tereta
- Kvar na visko ventilatoru
- Pogrešno postavljen krovni nosač

### Po čemu možete uočiti kvar na hlađenju motora vašeg teretnog motornog vozila?

- Na daljinskom termometru
- Na kvaru klima uređaja
- Po alarmnoj zujalici
- Po plavom dimu iz ispušne cijevi

Frage-C: 3237, 3447 1

### Čemu služi pomoćni mjenjač?

- Za raspodjelu momenta uvijanja na prednju i stražnju osovinu
- Za izjednačavanje momenta uvijanja između lijevog i desnog kotača
- Za izjednačavanje dinamičke podjele osovinskog opterećenja
- Za udvostručavanje broja brzina

### Koje kontrole može vršiti vozač na mjenjaču?

- Kontrolu praznog hoda ručke mjenjača
- Kontrolu pogledom da li negdje curi ulje
- Nivo ulja mjenjača pomoću kontrolne lampice
- Kontrolu funkcioniranja prijenosne grupe sa prebježnim ili kasnijim uključivanjem

Frage-C: 3239, 3024 3

### Koje kontrole ili radove na održavanju možete vršiti na kardanskoj osovini?

- Podmazivanje križnih zglobova
- Provjeriti čvrstu pritegnutost vijaka
- Provjeriti prazan hod na križnim zglobovima
- Provjeriti pokretljivost križnih zglobova

### Zašto je potrebno da kardanska osovina ima umetak?

- Da bi se mogao uključiti pogon na sva četiri kotača
- Da bi se izjednačila dužina prilikom savijanja pogonske osovine
- Za blokadu diferencijala
- Za naginjanje kabine vozača

Frage-C: 3240, 3575 1

### Dok vozite svoje teretno vozilo primjećujete zastoj u prometu. Kako postupate?

- Vozim dalje istim tempom i naglo kočim ispred posljednjegvozila u koloni
- Odmah smanjujem brzinu i promatram zastoj
- Odmah uključujem signalna svjetla tako da upozorim vozila koja nailaze
- Vozim odmah do vozila koja stoje

### Vozite Vaše teretno vozilo autoputom i primjećujete zastoj. Postoje li opasnosti u ovakvim situacijama?

- Ako pravovremeno ne usporim, mogao bih udariti u kolonu koja stoji
- Ako zakočim, ometam promet iza sebe
- Ako ne pazim na traku u kojoj vozim, mogu blokirati zaustavnu traku
- Ako sam oprezan, ne postoji opasnost

Frage-C: 3241, 3004 3

### Morate izaći sa svojim teretnim vozilom unatrag iz tvrtke i nemate dobru preglednost stanja u prometu u koji sa uključujete. Kako postupate?

- Lagano krećem unatrag. Vozila koja nailaze moraju čekati
- Odgovarajuća osoba mi pomaže pri izlasku
- Idem unatrag bez pomoći odgovarajuće osobe i uključujem signalna svjetla
- Kad odgovarajuća osoba zaustavi promet, preuzima odgovornost u potpunosti

### Morate noću svojim teretnim vozilom dostaviti robu trgovcu mješovitom robom. Kako postupate?

- Pri parkiranju jednostavno vozim unatrag, jer se noću vozila koja nailaze primijete na vrijeme
- Isključujem stražnje senzore, tako da se buka motora smanji što je moguće više
- Istovar tereta obavljam što je tiše moguće
- Za vrijeme iskrcaja tereta ostavljam motor da radi, tako da sačuvam bateriju

Frage-C: 3246, 3005 3

### Koje značajne razlike poznajete između benzinskih i dizel motora?

- Vrste paljenja
- Razlike u odnosu kompresije
- Vrste goriva
- Broj taktova motora

### Koje uzroke može imati bijeli dim iz ispušne cijevi kod dizel motora?

- Kondenzacija vode u ispuhu
- Dolazi do izgaranja motornog ulja
- Kvar brtve na glavi cilindra
- Dolazi do pregrijavanja motora

Frage-C: 3247, 3230 1

### Što je "GO-Box"?

- Oprema za smanjenje potrošnje goriva
- Uređaj za naplaćivanje cestarine na autoputu i brzoi cesti
- Uređaj za zabilježavanje vremena vožnje i odmaranja
- Uređaj koji pomaže pri pokretanju vozila kad je akumulator slab

### Svojim teretnim vozilom teškim 18 tona vučete jednoosovinsku prikolicu. Na što morate pripaziti pri korištenju Go-Box-a?

- Apsolutno ništa
- Moram staviti prometne oznake za autoput
- Moram ručno unijeti broj osovina
- Broj osovina se automatski unosi

Frage-C: 3248, 3436 3

### Rezervoar (spremnik) dizel goriva na vašem teretnom motornom vozilu je prazan. Kako ćete postupiti u toj situaciji?

- Nalit ću gorivo i eventualno odzračiti sustav goriva
- Nalit ću gorivo i dati odvući vozilo
- Odvojiti ću vodove za visoki tlak i startati
- Očistit ću uređaj za gorivo, nalit ću gorivo i odvesti vozilo u servis

### Na što ćete obratiti pozornost prilikom odzračivanja sustava za dizel gorivo?

- Prije odzračivanja nalit ću gorivo
- Pogledati upute u priručniku za korištenje
- Prije odzračivanja ću odviti vodove pod visokim tlakom i očistiti ih komprimiranim zrakom
- Najprije se mora očistiti spremnik za dizel gorivo

Frage-C: 3250, 3600 5

### Koje ćete kontrole izvršiti na gumama teretnog motornog vozila prije početka vožnje?

- Provjeriti deformaciju gume poglednom kontrolom
- Provjera pritiskanjem palcem
- Provjeriti ravnomjernosti habanja (trošenja) omotača automobilskih guma
- Provjeriti nosivost pomoću manometra

### Kako postupate, kad otkrijete oštećenja na gumama?

- Kod bočnih iskrivljenja promijenit ću gumu
- Kod napuknuća na bočnoj strani nastaviti ću voziti sve dok ima zraka u njima
- Kod napuknutih udubljenja profila, postavim gume tako da se oštećenje nalazi s unutrašnje strane
- Ako se u profil gume zabio čavao, mogu bezbrižno nastaviti s vožnjom

Frage-C: 3253, 3297 3

### Na teretnom motornom vozilu gume nose oznaku "315/80 R 22.5 146/143 K". Što znači "146/143"?

- Odnos između visine i širine
- Obujam gume u ovisnosti od tlaka zraka
- Oznaka nosivosti za pojedinače ili udvojene gume
- Konstrukcijska brzina pri uporabi na prednjim i zadnjim osovinama

### Gdje možete dobiti podatke o odgovarajućem tlaku zraka u gumama Vašeg vozila?

- Iz uputstva za uporabu
- Iz natpisa na gumama
- Na pumpnoj stanici
- Iz prijevozne dozvole

Frage-C: 3257, 3471 3

### Što možete sami provjeriti na upravljaču teretnog motornog vozila?

- Lakopokretljivost upravljača na zaustavljenom vozilu
- Nivo tekućine u hidrauličnom servo uređaju na upravljaču
- Podešenost trapa
- Prazan hod pri uključenom motoru

### Čime se prouzrokuje vibracija upravljača?

- Komadom leda na naplatku
- Gubitkom utega za balansiranje
- Tokom kočenja zbog bubnja kočnice koji nije potpuno okrugao
- Zbog preniskog nivoa tekućine u servo uređaju upravljača

Frage-C: 3261, 3260 3

### Koje kontrole možete sami napraviti na lisnatoj opruzi teretnog motornog vozila?

- Tako da osobno pregledam da li je lisnata opruga slomivena ili napuknuta
- Tako da isprobam remenje uz pomoć zvučnog testa na čvrstom mjestu
- Tako da na temelju progiba opruge ustvrdim jačinu nosivosti
- Tako da provjerim dovod središnjeg sustava za podmazivanje od oštećenja

### Shvatili ste da je jedan list lisnate opruge slomiven. Kako postupate?

- Nastavljam voziti do najbliže uslužne postaje
- Smijem ukrcati samo 50 % neophodnog tereta
- Obavještavam vlasnika vozila
- Odvozim vozilo na obavezni popravak

Frage-C: 3263, 3262 3

### Što možete provjeriti na zračnom ovjesu teretnog motornog vozila?

- Provjeriti pogledom stanje zračnih mijehova
- Brtvljenost preslušavanjem
- Elastičnost gumenih odbojnika na pneumatskim mijehovima
- Poluge ventila za regulaciju nivoa

### Koje prednosti ima zračna opruga u usporedbi sa lisnatom oprugom?

- Očuvanje tereta
- Usklađenost stanja tereta i tvrdoće opruge
- Vozilo se ne može prevrnuti čak ni sa visokim težištem pri ulasku u zavoje
- Zračna opruga se u spoju sa uređajem za upravljanje regulacijom razine može koristiti i kao pomoć pri ukrcaju tereta

Frage-C: 3266, 3193 1

### Koji čimbenici utječu na otpor koji se stvara pri uspinjanju teretnog vozila?

- Uspon
- Ukupna masa vozila
- Vremenski uvjeti
- Brzina vozila

### Čega se trebate pridržavati pri uspinjanju na uzbrdici?

- Pravovremeni odabir odgovarajućeg stupnja prijenosa na mjenjaču
- Sve do kraja uspona treba dodavati puni gas
- Treba iskoristiti postojeću tromost
- Mijenjati stupanj prijenosa na mjenjaču što je moguće više puta

Frage-C: 3294, 3196 5

### Na što morate obratiti pažnju ulasku u uski zavoj?

- Promjer zavoja
- Stanju na cesti
- Radu motora
- Vrsti tereta

### Što može dovesti do proklizavanja Vašeg teretnog motornog vozila?

- Nedostatno prijanjanje guma na prednjim kotačima
- Ubacivanje u niži stupanj prijenosa na skliskom kolniku u zavoju
- Nedostatno prijanjanje guma na stražnjim kotačima
- Aktiviranje umetnute blokade diferencijale

Frage-C: 3305, 3225 3

### Tijekom vožnje čujete neobične zvukove iz motora. Što ćete poduzeti?

- Polako ćete nastaviti do najbližeg servisa
- Pritisnuti kvačilo, zaustaviti se i ako se pregledom ne utvrde nikakvi nedostaci, nastaviti dalje
- Pritisnuti kvačilo, zaustaviti se i ako se pregledom ne utvrde nikakvi nedostaci, potražiti stručnu pomoć
- Pritisnuti kvačilo, zaustaviti se i tražiti pogrešku prema uputi

### Koje uzroke može imati plavi dim iz ispušne cijevi?

- Motor je poprilično oštećen
- Uljni prstenovi su oštećeni
- Vozim sa premalim brojem okretaja
- Previše AD blue sredstva se nalazi u ispušnoj cijevi

Frage-C: 3312, 3370 3

### Na što morate obraćati pozornost prilikom utovara teretnog motornog vozila?

- Teretno motorno vozilo se mora obilježiti zelenom pločom sa slovom »L«
- Utovar i istovar se, poštujući zakonske propise, moraju izvršiti u što kraćem vremenu
- Plan razmještanja tereta
- Zasljepljivački ili reflektirajući teret se mora prekriti

**Kako možete pravilnim utovarom postići što kraće vrijeme utovara i istovara teretnog motornog vozila?**

- Prilikom djelomičnog istovara ne smije doći do prelaska granica propisanih planom razmještaja tereta
- Teret bi trebalo tovariti uzimajući u obzir mjesta istovara
- Teški se teret mora po mogućnosti tovariti na stražnji kraj teretne površine, da bi se olakšao istovar
- Teški teret nije potrebno vezati remenovima, s obzirom na to da se ne može pomicati

**Frage-C: 3321, 3360** 3

**Kakav može biti ovjes na teretnom motornom vozilu?**

- Lisnati ovjes
- Zračni ovjes
- Hidraulični ovjes
- Gumeni ovjes

**Koje prednosti ima zračni ovjes u usporedbi sa lisnatim ovjesom?**

- Zaštita tereta
- Prilagođavanje krutosti opruge opterećenju
- Vozilo se usprkos visokom težištu ne može prevrnuti u zavoju
- Pneumatski ovjes se može u spoju sa uređajem za reguliranje razine koristiti i kao pomoć pri ukrcaju

**Frage-C: 3323, 3325** 3

**Što znači prateća osovina?**

- Dodatna osovina, koja se postavlja iza upravljačke osovine tako da se težina vozila bolje raspodijeli
- Dodatna osovina, koja se postavlja iza prednje osovine tako da se težina tereta bolje raspodijeli
- Dodatna osovina, koja se postavlja iza teretnog vozila tako da štiti teret
- Dodatna osovina, koja se postavlja iza teretnog vozila tako da rastereti prednju osovину

**Kakvu primjenu ima podizna osovina?**

- To je osovina koja se pri vožnji u zavojima automatski podiže
- To je osovina koja se pri malom opterećenju teretom može podići
- To je osovina koja se pri određenom osovinskom opterećenju samostalno spušta
- To je osovina koja se pri vožnji na skliskim cestama automatski podiže

**Frage-C: 3341, 3342** 3

**Koliko dugo smije biti vrijeme upravljanja vozilom između dva odmora?**

- Dnevno najviše 6 sati
- 9 sati, što se 2 puta tjedno smije produžiti na 10 sati
- Dnevno najviše 11 sati
- 9 sati, što se 2 puta tjedno smije produžiti na 12 sati

**Koliko smije iznositi najduže ukupno vrijeme upravljanja vozilom u razdoblju od 2 uzastopna tjedna?**

- 80 sati
- 90 sati
- 100 sati
- 120

**Frage-C: 3376, 3450** 1

**Što može značiti zvučni signal pri prolasku kroz naplatnu kućicu za cestarinu?**

- Dva kratka zvučna signala znače da se teret približio rubu
- Dva kratka zvučna signala znače da je broj okretaja osovine krivo postavljen
- Četiri kratka zvučna signala znače da naplata nije uspješno izvršena
- Četiri kratka zvučna signala znače da je uređaj za naplatu u kvaru

**Svojim troosovinskim teretnim vozilom s podignutom podiznom osovinom vučete jednoosovinsku prikolicu. Koliko osovine morate uključiti?**

- 2 osovine
- 3 osovine
- 4 osovine
- 1 osovину

**Frage-C: 3377, 3584** 1

**Što podrazumijevate pod radnim tlakom uređaja pneumatske kočnice?**

- To je najviši tlak koji se može postići prilikom kočenja
- To je razlika u tlakovima između tlaka uključenja i tlaka isključenja
- To je tlak 50% manji od tlaka isključenja
- To je početni tlak od kojeg se teretno motorno vozilo smije voziti

**Kako nakon startanja teretnog motornog vozila prepoznajete da je uređaj pneumatske kočnice postigao radni tlak?**

- Gase se kontrolne lampice i zujalica prestaje zujati
- Na manometru se prikazuje tlak isključenja
- Kočni ventil za motor vozila se više ne može pritisnuti do kraja
- Moguće je ubaciti u brzinu

**Frage-C: 3381, 3585** 1

**Što podrazumijevate pod »sigurnosnim tlakom« uređaja pneumatske kočnice?**

- To je tlak između 11 i 14 bar, pri kojem se otvara sigurnosni ventil u regulatoru tlaka kada otkáže postupak isključenja
- To je samostabilizirajući tlak kompresora
- To je tlak pri kojem se pali signalna lampica ili pri kojem se čuje zujalica za prestanak rada jednog kruga
- To je tlak koji se mora zadržati u ostalim krugovima prilikom prestanka rada jednog zračnog kruga

**Koliko najmanje visok mora biti sigurnosni tlak uređaja pneumatske kočnice?**

- Najmanje 65% tlaka isključenja
- Najmanje 65% tlaka uključenja
- Najmanje 15% tlaka isključenja
- Najmanje 15% tlaka uključenja

**Frage-C: 3384, 3425** 1

**Što podrazumijevate pod ABS regulacijom na uređaju pneumatske kočnice?**

- Regulaciju koja sprječava blokiranje
- Regulaciju kočne snage u skladu s vremenskim uvjetima
- Regulaciju koja automatski raspodjeljuje kočnu snagu na osovinama u ovisnosti od opterećenja
- Regulaciju koja kočne obloge održava na jednakoj udaljenosti od kočnih diskova

**Koje vrste ALB-regulatora postoje?**

- ALB-regulatori na polužno upravljanje
- ALB-regulatori na zračno upravljanje
- ALB-regulatori na ručno upravljanje
- ALB-regulatori na upravljanje na podtlak

**Frage-C: 3386, 3387** 5

**Kada se na uređaju zračne kočnice s bubanj kočnicom mora ručno namještati kočnica kotača?**

- Kada se papučica kočnice može previše duboko stisnuti
- Kada se na papučici kočnice ne osjeti čvrsti otpor
- Prema podacima u Uputi za rad
- Kada poluga kočnice i klipnjača zatvaraju šiljasti kut

### Kako ćete prepoznati da li se na uređaju zračne kočnice moraju mijenjati kočne obloge?

- Ako tijekom kočenja dođe do opadanja tlaka od preko 0,7 bar
- Ako kočni uređaj djeluje samo na jednu stranu
- Ako se kod bubanj kočnica kroz kontrolne otvore pomoću indikatora na kočnim oblogama može prepoznati granica trošenja
- Kada se uključi električni indikator trošenja

Frage-C: 3388, 3580

3

### Koje prednosti ima ABS kočni uređaj u smislu sigurnosti u prometu?

- Kraći putovi kočenja kad je kolnik suh
- Povećanje brzine u zavojima
- Zadržava se mogućnost upravljanja i prilikom naglog kočenja
- Zadržava se stabilnost držanja pravca tijekom kočenja, također i kod proklizivanja kolnika na jednu stranu

### Koju funkciju imaju kontrolne lampice ABS-a?

- Kontrola funkcioniranja sustava na motornom vozilu i na prikolici
- Iznenadno paljenje kontrolnih lampica tijekom vožnje označava kvar
- Paljenje kontrolnih lampica dok vozilo miruje svakako označava kvar
- U regulacijskom obujmu moraju se paliti kontrolne lampice ABS-a

Frage-C: 3389, 3470

3

### Kako se popušta kočni uređaj na opružni akumulator?

- Dovodom zraka u cilindar opružnog akumulatora
- Aktiviranjem kočionog ventila motornog vozila
- Puštanjem zraka u membranski kočioni cilindar
- Ispuštanjem zraka iz cilindra kočnice sa opružnim akumulatorom

### Kako možete kod bubanj kočnica raspoznati da je potrebno promijeniti kočne obloge?

- Korz kontrolno okno na nosaču kočnice
- Uključivanjem kontrolne lampice
- Po prevelikoj potrošnji komprimiranog zraka prilikom kočenja
- Kroz kontrolno okno na kočnom cilindru kotača

Frage-C: 3394, 3568

5

### Po čemu ćete na hidrauličnom kočnom uređaju sa zračnim aktiviranjem prepoznati da je potrebno zamijeniti kočne obloge?

- Po prevelikom praznom hodu papučice kočnice
- Po razini tekućine u spremniku kod disk kočnica
- Po slabom učinku kočnice
- Po električnom indikatoru trošenja na ploči s instrumentima

### Kod hidrauličnog kočnog uređaja sa zračnim aktiviranjem moguće je po razini tekućine prepoznati je li potrebno zamijeniti kočne obloge. Gdje se većinom nalazi taj spremnik?

- Kod pneumatskog aktuatora
- Kod kočnog bubnja
- Kod kočnog cilindra kotača
- Kod kočnog ventila motornog vozila

Frage-C: 3398, 3437

3

### Kako funkcionira motorna prigušna kočnica?

- Vraćanjem pumpe za ubrizgavanje na nulu i djelomičnim zatvaranjem ispušne cijevi
- Zatvaranjem zatvarača u usisnoj cijevi
- Kočenjem kočnica na kotačima motornog vozila i smanjenjem dotoka goriva
- Uvođenjem komprimiranog zraka u karter motora

### Da li se može postupno namjestiti djelovanje kočnice na zaustavljanje motora?

- Da, izborom stupnja prijenosa na mjenjaču
- Da, snagom pritiska noge
- Da, preko ručke ručne kočnice
- Da, preko regulatora tlaka

Frage-C: 3399, 3396

1

### Koju svrhu imaju uređaji za usporavanje?

- Oni rasterećuju i štede radnu kočnicu
- Oni povećavaju sigurnost u vožnji i čuvaju životnu okolinu
- Oni povećavaju moguću prosječnu brzinu prilikom vožnje na uzbrdici
- Pomoću njih se pri kvaru radne kočnice može zaustaviti vozilo

### O čemu ovise snaga kočenja motorne prigušne kočnice?

- Od broja okretaja motora
- Od stupnja prijenosa
- Od izvedbe motorne prigušne kočnice (npr. trajno prigušivanje)
- Od toga koliko je stisnut ventil

Frage-C: 3429, 3467

3

### Na što treba obratiti pažnju prilikom uporabe uređaja za usporavanje tijekom dugih vožnji po nizbrdici?

- Prilikom primjene električnih kočnica i hidrodinamičkih usporivača treba voziti s visokim brojem okretaja
- Motorne prigušne kočnice postižu bolji učinak kočenja pri većem broju okretaja motora
- Treba pustiti neka se vozilo kotrlja u praznom hodu jer usporivač ostvaruje dostatan učinak kočenja
- Treba voziti s nižim brojem okretaja radi uštede goriva

### Zašto se prilikom uporabe uređaja za usporavanje treba voziti s većim brojem okretaja motora?

- Kako bi se osiguralo podmazivanje prijenosnika
- Kako bi se kod hidrodinamičkih usporivača osiguralo dostatno hlađenje motorom
- Kako bi se kod električnih kočnica osigurala dostatna opskrba energijom pomoću generatora
- Kako bi se velikom bukom motora upozorilo druge sudionike prometa

Frage-C: 3432, 3077

1

### Koji zadatak ima višekružni zaštitni ventil na uređaju zračne kočnice?

- On osigurava tlak u preostalim krugovima zračnih spremnika ako dođe do ispadanja jednog kruga pričuvnog zraka
- On osigurava tlak u cilindru opružnog akumulatora kada dođe do ispadanja uređaja radne kočnice
- On osigurava tlak u krugu spremnika kada dođe do ispadanja kočionog cilindra na kotaču
- On se skrbi za izjednačavanje tlaka između pojedinih krugova zračnih spremnika

### Nakon kojeg elementa na uređaju zračne kočnice se kočioni dvokružni kočioni uređaj dijeli u dva kruga?

- Nakon prelijevnog ventila
- Nakon višekružnog zaštitnog ventila
- Nakon kočionog ventila motornog vozila
- Nakon regulatora tlaka

Frage-C: 3434, 3549 3

**Tijekom vožnje čujete neobične zvukove iz motora. Što ćete poduzeti?**

- Polako ćete nastaviti do najbližeg servisa
- Pritisnuti kvačilo, zaustaviti se i ako se pregledom ne utvrde nikakvi nedostaci, nastaviti dalje
- Pritisnuti kvačilo, zaustaviti se i ako se pregledom ne utvrde nikakvi nedostaci, potražiti stručnu pomoć
- Pritisnuti kvačilo, zaustaviti se i tražiti pogrešku prema uputi

**Koje zadatke ima podmazivanje motora?**

- Podmazivanje i hlađenje kliznih površina u motoru
- Zaptivanje i ispiranje ostataka od izgaranja
- Prijenos snage bez zazora do mjenjača
- Podmazivanje mjenjača i diferencijala

Frage-C: 3439, 3465 1

**Što znači kratki zvučni signal s uređaja Go-Box prilikom vožnje kroz naplatne kućice?**

- Raspoloživi iznos na računu uskoro će se potrošiti
- Potvrđuje se naplata cestarine
- Broj osovina ispravno je namješten
- Broj osovina pogrešno je namješten

**Vozite svoje četiriosovinsko teretno vučno vozilo na autoputu i imate Go-Box postavljen na dvije osovine. Treba li očekivati posljedice?**

- Ne, nema mogućnosti da će se pravilan broj osovina automatski prepoznati
- Ne, samo ako me Asfinag djelatnici kontroliraju za vrijeme vožnje
- Da, pogrešno postavljen broj osovina registrira sustav na naplatnim kućicama i moram platiti dodatnu cestarinu
- Ne, ako unutar 48 sati platim direktno kod Asfinag-a

Frage-C: 3441, 3440 5

**Što ćete kontrolirati u sustavu za hlađenje vašeg teretnog motornog vozila?**

- Nivo tekućine za hlađenje
- Radnu temperaturu tijekom vožnje
- Filter za vodu
- Regulaciju pumpe za vodu

**Koji uzroci mogu dovesti do pregrijavanja motora?**

- Kvar u kruženju sredstva za hlađenje
- Uporaba zimskog dizela u ljetnim mjesecima
- Pogrešna uporaba visko ventilatora
- Previsok tlak u gumama

Frage-C: 3444, 3448 3

**Upravljače maksimalno natovarenim teretnim motornim vozilom. Koje će radnje biti štetne za upravljača?**

- Brza vožnja na lošim putevima
- Upravljanje na mjestu
- Udaranje prednjih kotača u rub pločnika
- Duži periodi vožnje visokom brzinom na autocesti

**Zašto je loše po upravljača kada visokom brzinom upravljate po lošim putevima?**

- Zato što bi se mogla poremetiti geometrija upravljača
- Zato što se zbog visokog opterećenja povećava prazni hod upravljača
- Zato što bi se mehanizam upravljača mogao pregrijati
- Zato što bi se podrška servo uređaja mogla smanjiti

Frage-C: 3445, 3235 1

**Koje prednosti donosi upotreba "AdBlue" sredstva?**

- Ispunjavanje EURO 4 i EURO 5 standarda
- Posredstvom AdBlue smanjuje se potrošnja goriva
- Posredstvom AdBlue smanjuje se potrošnja sredstva za hlađenje
- Posredstvom AdBlue smanjuje se ispuštanje štetnih tvari u ispušnim plinovima

**Vozite teretno vozilo i AdBlue spremište je prazno. Smijete li nastaviti vožnju?**

- Ne, ni u kom slučaju
- Da, ali ne smijem voziti brže od 50 km na sat
- Da, tehnički gledano motor neće pretrpjeti nikakvo oštećenje, osim što se ispušni plinovi ne čiste od dušikovog oksida
- Da, ali pazim na podatke u pravilniku o uputama. Postoje vozila kod kojih u ovakvom slučaju postoji samo jedan mogući postupak

Frage-C: 3453, 3379 3

**Kome se šalje zahtjev za voznu kartu?**

- ARBÖ - Austrijskom auto moto klubu
- U upravnim tijelima
- U policiji
- ÖAMTC - Austrijskom auto moto klubu

**Koje dokumente morate priložiti da biste postavili zahtjev za dobivanje vozne dozvole?**

- Vozačku dozvolu
- Prometnu dozvolu
- Pasoš
- EU-sliku za pasoš

Frage-C: 3454, 3601 3

**Čemu služi glavni prekidač akumulatora na teretnom vozilu?**

- Za isključenje cijelog napajanja strujom
- Za prekid dovoda struje u električnim sustavima sa izuzetkom napajanja strujom kontrolnog uređaja, dijelova osvijetljenja i sva četiri pokazivača smjera
- Za gašenje požara na kablovima
- Kao dodatno osiguranje od neovlaštenog puštanja u rad

**Kada vozač mora obratiti pozornost na postojeći napon u električnim uređajima teretnog motornog vozila?**

- Prilikom zamjene lampi
- Prilikom priključivanja prikolice
- Prilikom paljenja na kablove za paljenje
- Prilikom namještanja dužine srednjeg i dugog svjetla

Frage-C: 3456, 3338 1

**Da li kontrolni uređaj EG radi i kada se na glavnom prekidaču za akumulator prekine dovod struje?**

- Da, ali samo ako je kontrolni uređaj prebačen na ručni rad
- Ne
- Da
- Da, ali samo jedan sat u nužnom načinu rada

**Na što morate obratiti pozornost i što ćete namjestiti na EG kontrolnom uređaju?**

- Namjestiti ću točno vrijeme
- Ubaciti ću odgovarajuće listove prikaza
- Pravilno ću ispuniti listove prikaza
- Pravilno ću namjestiti prekidač za vremensku grupu

Frage-C: 3462, 3463 3

**Kako se ponašate ako vam je vozna karta neispravna ili izgubljena?**

- Izrađujem dnevni plan prije i nakon vožnje
- Zapisujem ručno zabilješke o vremenu vožnje
- Šaljem zahtjev za zamjensku kartu u roku od tjedan dana
- Aktiviram teretnu memoriju i vozim bez unešene vozne karte

**Vaša vozna karta je oštećena ili izgubljena. Koliko dugo smijete voziti bez nje?**

- 15 dana
- 28 dana
- 7 dana
- Ni jedan trenutak

Frage-C: 3464, 3390 1

**Koje su vam vrste kočionih cilindara na kotaču poznate?**

- Klipni kočioni cilindar
- Membranski kočioni cilindar
- Tristop cilindar
- Potisni cilindar za pojačanje

**Kako kod disk kočnica možete raspoznati je li došlo vrijeme za zamjenu kočnih obloga?**

- Kroz kontrolno okno na kočnom disku
- Zasvijetlit će kontrolna lampica
- Po prevelikoj potrošnji komprimiranog zraka prilikom kočenja
- Kroz kontrolno okno na kočnom cilindru kotača

Frage-C: 3472, 3391 5

**Zbog kvara na pneumatskom dijelu opružnog akumulatora vaše teretno motorno vozilo je stalo. Kako ćete doći do najbližeg servisa?**

- Mogu mehanički popustiti kočnicu na opružni akumulator i nastaviti polako voziti ako je u radnoj kočnici još prisutan sigurnosni tlak.
- Moram mehanički popustiti kočnicu na opružni akumulator i nakon toga mogu bezbrižno nastaviti voziti
- Rastavit ću (demonirati) cilindar opružnog akumulatora
- Opružni akumulator mogu otpustiti vanjskim prozračivanjem s vozila vučne službe

**Kako se opružni kočni uređaj može otpustiti bez komprimiranog zraka?**

- On se automatski otpušta čim vozilo krene
- Stranim provjetranjem
- Ručnim otpuštanjem u skladu s Uputom za rad
- Odvrtanjem regulatora poluga

Frage-C: 3474, 3564 3

**Koje kontrole možete sami izvršiti na slojevitom lisnatom ovjesu teretnog motornog vozila?**

- Pregled lisnatog ovjesa od prijeloma ili napuknuća
- Zvučnu provjeru učvršćenosti nosača listova
- Ustanoviti nosivost ovjesa pod punim opterećenjem prema savijenosti
- Provjeriti opskrbu središnjeg sustava za podmazivanje od oštećenja

**Kako možete provjeriti da li su nosači lisnatog ovjesa čvrsto zategnuti?**

- Zvučnom probom
- Pregledom
- Ručnom provjerom učvršćenja
- Naglim kretanjem sa mjesta

Frage-C: 3477, 3478 3

**Što ćete prekontrolirati na okviru teretnog motornog vozila?**

- Čvrstu stegnutost svih zavojaca pomoću zvučne probe
- Da li su se pojavile pukotine na uzdužnim ili poprečnim nosačima
- Čvrstu povezanost spojnice prikolice, posebno ako se ona često koristi
- Pogledom kontrolirati da li je došlo do deformiranja i korozije

**Što ćete održavati i kontrolirati na uređaju kiperera?**

- Zabrtvljenost kada je podignut most kiperera i ugašen motor
- Klipovi teleskopskog stupa se moraju često podmazivati
- U cilju dolijevanja hidrauličnog ulja mora se izvaditi sito punjača iz posude
- Stanje ulja u kompenzacijskom rezervoaru u skladu s uputama o korištenju

Frage-C: 3479, 3275 1

**U kojem vremenu vrijedi zabrana vožnje vikendom?**

- Subotom od 15 do 24 h, nedjeljom i zakonskim blagdanima od 0 do 24 h
- Subotom od 15 do 24 h, nedjeljom i zakonskim blagdanima od 0 do 22 h
- Subotom od 15 do 22 h, nedjeljom i zakonskim blagdanima od 0 do 22 h
- Subotom od 8 do 15 h, nedjeljom od 5 do 22 h, zakonskim blagdanima od 0 do 24 h

**Koji je od slijedećih transporta dopušteno vršiti teretnim motornim vozilom preko 7,5 t najveće dopuštene ukupne mase u razdoblju zabrane vožnje tijekom vikenda?**

- Transport stoke za klanje
- Transport lako pokvarljivih namirnica
- Transport u okviru kombiniranog prometa u krugu 65 km
- Promet teretnih vozila koji ne prave buku

Frage-C: 3486, 3573 3

**Koji vozačevi postupci štetno utječu na kvačilo?**

- Kretanje sa mjesta pod punim gasom
- Stalno pritiskanje papučice kvačila
- Povlačenje ručice mjenjača
- Kretanje u neprikladnoj brzini

**Što sve može vozač provjeriti na kvačilu?**

- Temperaturu na lameli spojke
- Razina tekućine uređaja za aktiviranje
- Potpunost razdvajanja
- Potpunost spajanja

Frage-C: 3520, 3521 1

**Koliko često treba pročitati podatke na voznoj karti?**

- Dnevno
- Najkasnije nakon 28 dana
- Svaka 2 tjedna
- Kad se memorijski čip ispunji do kraja

**Koliko često se podatci spremjeni na memoriji čipa upravljačkog uređaja čitaju?**

- Dnevno
- Najkasnije nakon 92 dana
- Najkasnije nakon 28 dana
- Kad je memorija čipa prepuna

Frage-C: 3550, 3002 3

**Od čega se sastoji uređaj za gorivo dizel motora?**

- Filter paljenja
- Ubrigivači
- Svjećice
- Rashladno rebro cilindra

**Koji su vam sustavi ubrizgavanja poznati kod dizelskih motora?**

- Redna pumpa za ubrizgavanje
- Sustav pumpa - brizgaljka
- Common Rail
- Sustav spremnik - brizgaljka

Frage-C: 3567, 3022

1

**Što morate dati nadzornom tijelu prometne patrola na uvid?**

- Vozačku kartu
- Sve ručno napisane zabilješke iz proteklih 28 dana
- Sve listove s prikazom zabilješki iz proteklih 28 dana
- Prikaz posljednje plaće

**U kojim slučajevima morate spremati podatke iz digitalnog upravljačkog uređaja?**

- Kod kvara, neispravnog rada ili gubitka vozne karta
- Na zahtjev kontrolnih tijela
- Pri svakoj zamjeni vozila
- Nakon prometne nesreće

Frage-C: 3570, 3572

5

**Koje prednosti pruža ABS?**

- Pri kočenju se sprječava blokiranje kotača
- Pri naglom kočenju i dalje se može upravljati teretnim motornim vozilom
- Pri naglom kočenju manja je opasnost od zanošenja vozila nego kod teretnog motornog vozila bez ABS
- Također i kod trajnog kočenja se bubnjevima kočnica ne pregrijavaju

**Kako ćete na vašem teretnom motornom vozilu koje ima ABS kočiti u slučaju opasnosti?**

- Pritisnuti papučicu kočnice do kraja, pritisnuti kvačilo i čvrsto držati kolo upravljača
- Samo malo pritisnuti papučicu kočnice jer će ABS automatski regulirati pravi tlak pri kočenju
- Pritisnuti papučicu kočnice samo u onoj mjeri u kojoj je potrebno osjetiti reguliranje ABS-a
- Najprije pritisnuti papučicu kočnice do kraja, a kada se osjeti reguliranje ABS-a, kratko popustiti kočnicu

Frage-C: 3574, 3576

5

**Po čemu možete prepoznati da je prestao raditi ABS na teretnom motornom vozilu?**

- Pali se crvena kontrolna lampica ABS-a
- Popušta kočioni učinak
- Komore radne kočnice opadaju do sigurnosnog tlaka, čime se pali lampica
- Uopće se ne primjećuje

**Koje posljedice može imati prestanak rada ABS-a tijekom vožnje?**

- Pri kočenju postoji opasnost od blokiranja kotača
- Osjetno popušta kočni učinak
- Teretno motorno vozilo se zaustavlja zato što kočni uređaj na opružni akumulator automatski koči
- Pri kočenju teretno motorno vozilo vuče uvijek u lijevu stranu

Frage-C: 3591, 3582

1

**Koje su prednosti disk kočnica u odnosu na bubanj kočnice?**

- ne blokiraju se tako lako
- Lakše ih je dozirati
- Kočne obloge ne mogu ostakliti
- Ne pregrijavaju se tako lako

**Koji su nedostaci disk kočnice u odnosu na bubanj kočnicu?**

- U slučaju pregrijavanja učinak kočenja trenutno slabi
- Osjetljivije su na prljavštinu i prskanje vodom
- Već je u slučaju blage kiše potrebno ponavljano kočiti kako bi se kočnice osušile
- Zahtijevaju više prostora pa stoga nisu prikladne za mala teretna motorna vozila

Frage-C: 3752, 3753

3

**Koje podatke vozač mora unijeti u digitalni upravljački uređaj?**

- Polazište
- Oznake vozila
- Registracijski broj tijela vozila
- Svrhu korištenja vozila

**Koja posebna pravila vrijede pri korištenju trajekta ili željeznice, kad su vam na raspolaganju mjesto ili prostor za spavanje?**

- Redovito dnevno vrijeme odmaranja smije biti 2 sata kraće
- Prekid redovitog dnevnog vremena odmaranja može iznositi najviše sat vremena
- Redovito dnevno vrijeme vožnje povećava se za sat vremena
- Redovito dnevno vrijeme odmaranja smije se prekinuti dva puta

Frage-C: 3762, 3763

5

**Na što morate paziti pri promjeni vozača za vrijeme vožnje s više od jednog vozača?**

- Vozna karta suvozača ne smije biti umetnuta
- Promjena vozača se očitavaju aktiviranjem prekidačem za vremenske grupe
- Vozna karta aktivnog vozača mora se nalaziti u utoru 1
- Upravljački uređaj automatski prepoznaje promjenu vozača

**Od kojeg trenutka moraju oba vozača, za vrijeme vožnje predviđene za dva vozača, biti u vozilu?**

- Najkasnije sat vremena od početka vožnje
- Sve dok drugi vozač ne treba preuzeti upravljanje vozila
- Oba vozača moraju biti uvijek prisutna
- Najkasnije 4,5 sata nakon početka vožnje

Frage-C: 3797, 3796

5

**Što morate prvo napraviti ako je Vaš digitalni upravljački uređaj u kvaru?**

- Moram voditi ručne zabilješke
- Moram koristiti karticu vozača za bilježenje vremena vožnje
- Moram odmah potražiti uslužnu stanicu za popravak vozila
- Ako povratak poslodavcu traje dulje od jednog tjedna, popravak vozila moram obaviti na putu

**Što morate predočiti prometnoj patroli na kontrolnom stajalištu?**

- Voznu kartu
- Sve ručno zapisane bilješke za vrijeme posljednjih 28 dana
- Sve vozne dozvole izdane posljednjih 28 dana
- Sve dojmove u trajanju posljednjih 15 dana

Frage-C: 3870, 3871

3

**Koje od slijedećih kočnica rade bez velikog trošenja?**

- motorna prigušna kočnica
- Kočnica na vrtložnu struju
- Hidraulična kočnica na zračno aktiviranje
- pneumatska kočnica

**Koji se od slijedećih uređaja za usporavanje moraju doziranje aktivirati prilikom uporabe?**

- Kočnica na vrtložnu struju
- protočna kočnica
- inercijska kočnica
- pomoćna kočnica

Frage-C: 3872, 3873

3

**Kako se razlikuje automatski o teretu ovisni regulator kočione snage (ALB) od antiblokirajućeg sustava (ABS) što se tiče njihovog djelovanja?**

- ABS automatski kod kočenja sprječava blokiranje kotača
- ALB automatski prilagođava kočionu snagu osovinskom opterećenju
- ALB automatski prilagođava kočionu snagu stanju kolnika
- ALB automatski kod kočenja sprječava blokiranje kotača

**Stražnji kotači nenatovarenog teretnog motornog vozila s automatskim regulatorom kočne snage (ALB) kod svakog jačeg kočenja aktiviraju ABS. Koje uzroke ovo može imati?**

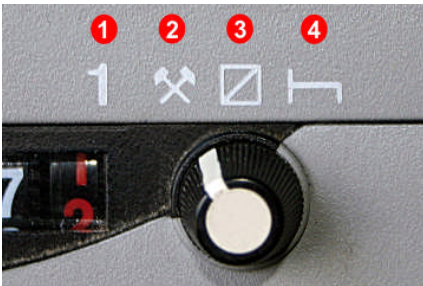
- Krivo podešen ili neispravan ALB
- Prijelom nekoliko opružnih listova stražnje osovine
- Već previše istrošene kočne obloge
- Previsok tlak isključenja pneumatske kočnice

Frage-C: 3874, 3875

3

**Što znači termin "Radna pripremljenost"?**

- Vremensko razdoblje u kojem vozač stoji na raspolaganju za sljedeću vožnju, ali ne vozi i ne obavlja nikakav drugi posao
- Vremensko razdoblje koje suvozač provede u vozilu za vrijeme vožnje
- Vremensko razdoblje koje vozač provede održavajući svoje vozilo
- Vremensko razdoblje koje vozač provede ukrcavajući teret na svoje vozilo



**Trenutno čekate novu vožnju. Na kojem piktoogramu je postavljena sklopka vremenske grupe upravljačkog uređaja?**

- Simbol 1
- Simbol 2
- Simbol 3
- Simbol 4

Frage-C: 3928, 3929

5

**U kojim uvjetima se može prekoračiti dozvoljeno vrijeme vožnje?**

- U nepredviđenim situacijama, kad izvanredni uvjeti ne omogućavaju da se pravovremeno zaustavite na sigurnom stajalištu
- Kad prevozite lako kvarljiv teret kao što su mlijeko ili meso te stoga želite pravovremeno stići do odredišta
- Ako do odredišta preostaje svega 14 minuta vožnje iako to znači prekoračenje vremena predviđenog za dnevnu vožnju
- U slučaju zabrane vožnje u vrijeme godišnjeg odmora, kad ne prevozite teret a krećete prema mjestu stanovanja ili sjedištu tvrtke

**Kako možete na temelju prekoračenja zabilježiti dozvoljeno vrijeme vožnje?**

- Na stražnjoj strani prikazivača pređenih kilometara
- Na stražnjoj strani unosa dnevnih podataka
- U dodatku vozne karte
- U podacima knjige sa tjednim zabilješkama

Frage-C: 3934, 3935

3

**Što morate unijeti na prikazivaču upravljačkog uređaja nakon povratka?**

- Mjesto završetka vožnje
- Datum povratka
- Vrijeme vožnje
- Posljednje očitavanje prijedjenih kilometara

**Vozite dva vozila s analognim upravljačkim uređajem u vremenskom roku od tjedan dana. Što ste primijetili na prikazivaču upravljačke ploče vozila?**

- Službene oznake na oba vozila
- Očitavanje pređenih kilometara oba vozila
- Mjesto promjene vozila
- Datum promjene vozila

Frage-C: 3950, 3951

3

**Kako se ponašate ako digitalni upravljački uređaj prikazuje prekoračenje brzine kao opasnost?**

- Tražim najbližu uslužnu stanicu
- Smanjujem brzinu
- Potvrđujem obavijest uređaja pritiskom na OK tipku
- Obavještavam vlasnika vozila

**Koji se podatci pohranjuju na voznoj karti upravljačkog uređaja?**

- Brzina
- Vrijeme kad smo aktivirali voznu kartu
- Naknadno obavljene aktivnosti
- Vrijeme prelaska graničnog prijelaza

Frage-D: 1140, 1141, 1142

3

**Koje odredbe vrijede za Vas, ako ste konzumirali alkohol i vozite vozilo klase D?**

- Za vrijeme vožnje pokazivač na alkoktestu ne smije pokazivati više od 0,25 mg/l (=0,5 promila alkohola u krvi)
- Za vrijeme vožnje pokazivač na alkoktestu ne smije pokazivati više od 0,05 mg/l (=0,1 promila alkohola u krvi)
- Za vrijeme vožnje pokazivač na alkoktestu ne smije pokazivati više od 0 mg/l (=0 promila alkohola u krvi)
- Vrijede iste odredbe kao i za vozače osobnih vozila na završetku probnog perioda

**Što znači granična vrijednost od 0,05 mg/l na alkoktestu (0,1 promil alkohola u krvi) za vozača vozila klase D?**

- To znači zabranu konzumiranja alkohola prije početka vožnje kao i za vrijeme pauze
- Vrijednost ispod 0,05 mg/l na alkoktestu (0,1 promil alkohola u krvi) može nastati usred uobičajene probave
- Granična vrijednost može u jutarnjim satima još uvijek biti prekoračena, ako se večer prije konzumirala veća količina alkohola
- Ako se popije jedna krigla piva pola sata prije vožnje, granična vrijednost se neće prekoračiti

**Koje su posljedice za vozača vozila klase D ako ima 0,2 promila alkohola u krvi?**

- Dozvola za vožnju se odmah oduzima
- Mora platiti kaznu
- Upućuje mu se upoorenje
- Prvi put nema posljedica, tek nakon drugog puta

Frage-D: 1223, 1312

3

**Na što morate obratiti pažnju kad prevozite djecu ispod 14 godina starosti i nižu od 150 cm u svom omnibusu?**

- Djeca se smiju prevoziti samo u sjedalu koje je prilagođeno njihovoj starosnoj dobi i težini
- Troje djece se uvijek uspoređuje s dvoje odraslih osoba
- Djeca moraju koristiti sigurnosne pojaseve, ako su na raspolaganju
- pri prijevozu djece bez pratnje odraslih, kao vozač sam odgovoran da djeca koriste sigurnosne pojaseve

**U kojem slučaju niste kao vozač odgovorni za upotrebu sigurnosnih pojaseva za djecu ispod 14 godina i nižih od 150 cm?**

- Kada se u Omnibusu vozi odrasla osoba odgovorna za djecu
- U gradskom prijevozu
- Kod prijevoza učenika
- Na kratkim relacijama

**Frage-D: 3496, 3497** 1

**Koju svrhu imaju uređaji za usporavanje?**

- Oni rasterećuju i štede radnu kočnicu
- Oni povećavaju sigurnost u vožnji i prosječnu brzinu
- Oni smanjuju potrošnju goriva
- Pomoću njih se može prilikom kvara radne kočnice zaustaviti vozilo

**O čemu ovisi snaga kočenja motorne prigušne kočnice?**

- Od broja obrtaja motora
- Od stupnja prijenosa
- Od vrste motora (usisni motor ili turbo motor)
- Od toga koliko je pritisnut aktivirajući ventil

**Frage-D: 3631, 3632** 3

**Tijekom vožnje čujete iz motora neuobičajene zvukove. Što ćete poduzeti?**

- Polako ću produžiti do najbližeg servisa
- Pritisnut ću spojku, zaustavit ću se i ako se pri pregledu ne ustanove nikakve greške, produžit ću dalje
- Pritisnut ću spojku, zaustavit ću se i ako se pri pregledu ne ustanove nikakve greške, potražiti ću stručnu pomoć
- Pritisnut ću spojku, zaustavit ću se i tražiti kvar na temelju uputstva za upotrebu

**Koje zadatke ima podmazivanje motora?**

- Podmazivanje i hlađenje pokretnih površina u motoru
- Zabrtvljenje i ispiranje ostataka od sagorijevanja
- Prijenos snage bez zazora do mjenjača
- Podmazivanje mjenjača i diferencijala

**Frage-D: 3667, 3668** 1

**Koji se dio prijenosa snage nalazi između motora i mjenjača?**

- Kvačilo
- Diferencijal
- Poluosovina
- Homokinetički zglobovi

**Na kojim mjestima vozač može prekinuti put prijenosa snage?**

- U mjenjaču
- U kvačilu
- Na kardanskoj osovine
- U diferencijalu

**Frage-D: 3673, 3674** 1

**Koje zadatke ima regulator tlaka na pneumatskoj kočnici?**

- On regulira usisnu količinu
- On određuje sigurnosni tlak
- On regulira tlak u spremniku na vrijednost između tlaka uključivanja i isključenja
- On regulira tlak kočenja

**Kako regulator tlaka na pneumatskoj kočnici regulira tlak uključivanja i isključenja?**

- Uključenjem kompresora u režim opterećenja i prazni hod
- Uključenjem i isključenjem kompresora
- Reguliranjem broja obrtaja kompresora
- Promjenom polumjera usisnih vodova

**Frage-D: 3744, 3745** 1

**Koliko najduže smije trajati punjenje praznog spremnika uređaja pneumatske kočnice do postizanja tlaka isključenja (na srednjem broju obrtaja motora)?**

- 9 minuta
- 20 minuta
- 3 minute
- 1 minuta

**Kako se na uređaju pneumatske kočnice istovremeno provjerava zabrtvljenost kompresijskih krugova i kočnih krugova?**

- Kod djelomičnog kočenja se nakon početne potrošnje tlaka tijekom 3 minute ne smije osjetiti gubitak tlaka.
- Kada punjenje u prikočenom stanju ne traje duže od 9 minuta
- Kada pri naglom kočenju dođe do opadanja tlaka za preko 0,7 bar
- Počevši od tlaka isključenja tokom trominutnog djelomičnog kočenja. Pri tom opadanje tlaka ne smije biti veće od 20% tlaka isključenja

**Frage-D: 3777, 3776** 1

**Što podrazumijevate pod hidrauličnom kočnicom sa pneumatskim aktiviranjem?**

- Uređaj pneumatske kočnice koji se aktivira pomoću tekućine
- Uređaj hidraulične kočnice sa pneumatskom potporom
- Uređaj hidraulične kočnice sa pneumatskim aktiviranjem
- Kočni uređaj na kome se kočiona papučica ne može pritisnuti do kraja

**Koje prednosti ima hidraulična kočnica s pneumatskim aktiviranjem u odnosu na pneumatsku kočnicu?**

- Uređaj hidraulične kočnice s pneumatskim aktiviranjem kočiti će i kada nedostaje komprimirani zrak
- Uređaj hidraulične kočnice s pneumatskim aktiviranjem brže reagira
- Kod uređaja hidraulične kočnice sa pneumatskim aktiviranjem manje se troše kočione obloge
- Kod uređaja hidraulične kočnice sa pneumatskim aktiviranjem manje se troši zrak

**Frage-D: 3791, 3790** 5

**Zbog kvara na pneumatici u elementu opružnog akumulatora vaš autobus je stao. Kako ćete doći do najbližeg servisa?**

- Kočnica na opružni akumulator može se mehanički otpustiti te se autobus može odvući šipkom
- Odvlačenjem autobusa
- Demontirajući cilindar opružnog akumulatora
- Sa prikočenim uređajem opružnog akumulatora ću polako produžiti dalje do najbližeg servisa

**Kako se uređaj opružnog akumulatora može deblokirati bez komprimiranog/tlačnog zraka?**

- On se automatski otpušta čim vozilo krene
- Ubacivanjem u stupanj prijenosa brzine za vožnju
- Okretanjem zavrtnja za odvijanje, odn. udarcem čekića kada se otpuštanje vrši preko klina
- Odvijanjem podešivača poluga

**Mai 2010 Klasse E**

**Frage-E: 406, 407** 3

**Koje prednosti ima dvovodna kočnica na vuči automobila u usporedbi s jednovodnom kočnicom?**

- Stalna opskrba prikolice tlakom kroz spremnički vod
- Kada dođe do kvara jednog voda, drugi vod preuzima njegovu funkciju
- Brža reakcija kočionog uređaja prikolice
- Spriječava se blokiranje kotača prikolice

**Čime se može uvoditi kočenje na dvovodnom kočionom uređaju?**

- Rastom tlaka u kočionom vodu
- Padom tlaka u spremničkom vodu
- Rastom tlaka u spremničkom vodu
- Padom tlaka u kočionom vodu

Frage-E: 456, 457

3

**Na što morate obraćati pažnju prilikom kočenja skupa motornih vozila u slučaju opasnosti?**

- Treba brzo pritisnuti papučicu kočnice do kraja
- Čim se skup vozila počne ulomljivati, treba popuštati pritisak na papučici
- Moraju se istovremeno aktivirati motorna prigušna kočnica i radna kočnica
- Moraju se istovremeno aktivirati kočnica sa zaustavljачom i radna kočnica

**Koja tehnička sredstva mogu smanjiti opasnost od nastanka izvijanja žičanog užeta s fleksibilnom vodicom?**

- Anti blok sistem (ABS)
- ALB regulator
- Motorna prigušna kočnica
- Ventil za brzo otpuštanje

Frage-E: 493, 492

3

**Tijekom vožnje teretnim motornim vozilom došlo je do otkaćivanja prikolice sa dvovodnom zračnom kočnicom. Što se dešava?**

- Kroz odvajanje žutog voda prikolica započinje s naglim kočenjem
- Kroz odvajanje crvenog voda prikolica započinje s naglim kočenjem
- Kroz odvajanje ABS voda prikolica započinje s naglim kočenjem
- Kroz deaktiviranje osovine prikolica započinje s naglim kočenjem

**Za vrijeme vožnje teretnog vozila otkaćila se prikolica. Možete li prikoćiti vašim teretnim vozilom?**

- Da, sve dok u rezervnom spremniku teretnog vozila postoji i najmanji pritisak osigurača
- Ne, jer iz smjera "rezervoara" istječe sav stlačeni zrak
- Da, sa disk kočnicom
- Da, teretno vozilo automatski pokreće sve kočione sustave

Frage-E: 578, 1194, 1222

3

**Kojim bojama se obilježavaju glave spojnice na prikolici sa dvovodnom kočnicom?**

- Glava spojnice spremničkog voda je crvena
- Glava spojnice kočionog voda je žuta
- Glava spojnice kočionog voda je crvena
- Glava spojnice spremničkog voda je žuta

**Kojim redoslijedom priključujete ili odvajate?**

- Prilikom priključivanja: prvo žuto, zatim crveno
- Prilikom odvajanja: prvo crveno, zatim žuto
- Prilikom odvajanja: prvo žuto, zatim crveno
- Prilikom priključivanja: prvo crveno, zatim žuto

**Kada se vodovi dvovodnog kočnog sustava nalaze pod tlakom?**

- Pomoćni je vod uvijek pod tlakom
- Prilikom kočenja i radni i pomoćni vod su pod tlakom
- Prilikom kočenja samo je pomoćni vod pod tlakom
- Radni je vod uvijek pod tlakom

Frage-E: 579, 582

3

**Čemu služi kontrolni položaj na ventilu ručne kočnice sa kojega se ispušta zrak?**

- U tom položaju se otpušta radna kočnica prikolice, dok kočnica na opružni akumulator vučnog vozila ostaje ukoćena
- Kontrolni da li se skup motornih vozila može zaustaviti i držati na mjestu na uzbrdici samo pomoću kočnice na opružni akumulator vučnog vozila
- Kontrolni da li se skup motornih vozila može zaustaviti i držati na uzbrdici samo pomoću prikolice
- Kontrolni da li se skup motornih vozila može zaustaviti i držati na uzbrdici samo pomoću radne kočnice vučnog vozila

**Do kojeg uspona mora skup motornih vozila ostati osiguran samo pomoću kontrolnog položaja?**

- Do 12%
- Do 18%
- Do 10%
- Do 16%

Frage-E: 661, 665

3

**Po čemu ćete vidjeti da je potrebno naknadno namještanje bubanj-kočnice kočnog uređaja prikolice?**

- Kut između klipnjače i ručke kočnice ne smije biti manji od 90 stupnjeva
- Po padu tlaka u jednom od spremnika za zrak prilikom kočenja punom snagom
- Na pokazatelju (indikatoru) kočnog cilindra na kotaču
- Po škripanju kočnog uređaja na prikolici

**Koliko smije iznositi pad tlaka na manometru prilikom kočenja punom snagom sa skupom motornih vozila?**

- 0,5 - 0,7 bar
- 0,2 - 0,4 bar
- Dvostruko više nego kod teretnog motornog vozila bez prikolice
- 1,0 - 1,4 bar

Frage-E: 958, 939

1

**Koji značaj ima izbačena mjera sedla na nasjednoj prikolici?**

- Ona utječe na zauzimanje širine nasjednog motornog vozila u zavojima
- Prije svega na izlasku iz zavoja se mora obraćati pažnja na izbačeni »kut nalijeganja«
- Prije vezivanja sedla mora se obratiti pažnja na dovoljan razmak između kabine vozača i spojnice za sedlo na nasjednom motornom vozilu
- Prije svega se mora obratiti pažnja na početku zavoja

**Koliko dugačka smije biti nasjedna prikolica od glavnog stupa do stražnjeg kraja?**

- 13,6 m
- 12 m
- 16,5 m
- 18,75 m

Frage-E: 1159, 1162

1

**Koje prednosti ima upravljanje stražnjom osovinom prikolice?**

- Manje habanje guma
- Manje potrebnog prostora prilikom vožnje u zavoju
- Prikolice koje imaju upravljanje stražnjom osovinom smiju biti šire, jer im kod vožnje u zavoju treba manje mjesta
- Prikolicama s upravljanjem stražnjom osovinom ne treba ABS

**Kako funkcionira prisilno upravljanje?**

- Korištenjem trenja između guma na stražnjoj osovini i kolnika
- Stražnja osovina je preko poluge povezana sa prednjom osovinom
- Vozač upravlja stražnjom osovinom preko pneumatskog voda
- Stražnja osovina je povezana s prednjom osovinom pomoću vlačne sile užeta

**Frage-E: 1340****3**

**Koji dio ukupne mase skupa motornih vozila ili teretnih vozila s poluprikolicom mora podupirati ili vući pogonska osovina?**

- Najmanje 25% najveće dopuštene ukupne mase vučnog vozila
- Najmanje 25% ukupne mase vučnog vozila
- Najmanje 25% ukupne mase skupa motornih vozila
- Najmanje 10% najveće dopuštene ukupne mase skupa motornih vozila

**Frage-E: 2037, 2038****3**

**Na što se mora obratiti pažnja ako vučno vozilo i prikolica imaju elektronski reguliran kočioni sustav (EBS)?**

- Kočioni se uređaji oba vozila međusobno samostalno usklađuju
- Reagiranje kočnice prikolice uslijedit će praktično istovremeno s kočnicom motornog vozila
- Prednosti EBS-a dolaze do izražaja tek kada se u radionici (servisu) usklade kočioni uređaji oba vozila
- EBS-om se ne može skratiti put kočenja

**Na što se mora obratiti pažnja ako samo vučno vozilo ili samo prikolica ima elektronski reguliran kočni sustav?**

- Vučnim se vozilom bez EBS-a i bez ABS-utičnice ne smije vući prikolica s EBS-om
- S vučnim vozilom bez EBS-a, ali sa ABS-utičnicom, prikolica radi samo s ABS-om
- Kočni učinak prikolice bez EBS-a ne zavisi od toga da li vučno vozilo ima EBS ili ne
- Vučnim se vozilom s EBS-om ne smije vući prikolica bez EBS-a

**Frage-E: 2521, 2535****1**

**Vašim skupom motornih vozila želite skrenuti desno. Kako ćete izabrati prometnu traku?**

- Propustit ću osobni automobil i zatim prelaziti u drugu traku koliko je god potrebno
- Ukoliko je potrebno zaustavit ću se prije skretanja i sačekat ću dok osobni automobil ne prođe
- Neposredno prije raskrižja vozim uz desni rub kolnika
- Ukoliko osobni automobil ne dozvoljava odgovarajući istup, smijem voziti i desnom bankinom

**Želite skrenuti Vašim skupom motornih vozila na desno. Na što morate obratiti pozornost prije istupa?**

- Na vozila iza mene
- Na vozila koja dolaze s desne strane
- Na potreban prostor
- Morat ću uključiti četiri pokazivača smjera (žmigavca)

**Frage-E: 2533, 2528****1**

**Kao vozač skupa motornih vozila približavate se ovom opasnom desnom zavoju. S kojim opasnostima morate računati?**

- S povišenom opasnošću od prevrtanja prikolice
- S poledicom u zavoju
- S akvaplaningom
- Sa snažnim bočnim vjetro

**Kao vozač skupa motornih vozila približavate se ovom opasnom desnom zavoju. Kako ćete postupiti?**

- Ako je potrebno moram usporiti ispred zavoja, s obzirom da je kod prikolica rotacionim upravljačem povišena opasnost od prevrtanja
- Ispred zavoja smijem isto usporiti pomoću radne kočnice
- Ni u nikom slučaju ne smijem kočiti radnom kočnicom
- Na početku zavoja moram ubrzati da bi zadržao istegnuće skupa motornih vozila

**Frage-E: 3098, 3489****1**

**Kod kojih se prikolica smiju koristiti gume sa čavlima?**

- Kod prikolica do 1,8 t najvećeg dopuštenog osovinskog opterećenja
- Kod prikolica do 2,5 t najveće dopuštene ukupne težine
- Kod prikolica do 3,5 t najveće dopuštene ukupne težine
- Kod jednoosovinskih prikolica do 3,5 t najveće dopuštene ukupne mase

**Pod kojim okolnostima se na prikolicama moraju koristiti gume sa čavlima?**

- Kada su na vučnom vozilu također montirane gume sa čavlima
- Kada prikolica ima najmanje dvije osovine
- Na upravljačkim kotačima prikolice
- Kada prikolica ima inercijsku kočnicu

**Frage-E: 3513, 3514****3**

**Kada će se aktivirati inercijska kočnica prikolice?**

- Kada prikolica inercijom naiđe na zakočeno vučno vozilo
- Električnim aktiviranjem
- Dovodom zraka u ručni kočioni ventil
- Ručkom

**Koje loše strane ima inercijska kočnica na prikolici?**

- Ona kontinuirano koči pri vožnji uzbrdo (opasnost od pregrijavanja)
- Nije moguće produženo kočenje
- Kočnica nema nikakav učinak na zaustavljenom skupu motornih vozila na uzbrdici
- Guranje prikolice sa inercijskom kočnicom unatrag nije moguće

**Krećete se brzinom od 60 km/h na otvorenom putu izvan naseljenog mjesta. Iznenada se na armaturnoj ploči vašeg teretnog motornog vozila uključuje druga crvena kontrolna žaruljica ABS-a. Što to znači?**

- Prestao je funkcionirati ABS na prikolici
- Prestao je funkcionirati ABS na vučnom vozilu
- Došlo je do automatskog uključivanja ABS-a na vučenoj prikolici
- Prestao je funkcionirati ABS na vučnom vozilu i prikolici

**Što znači kada se na armaturnoj ploči vašeg teretnog motornog vozila uključi žuta kontrolna lampica ABS-a?**

- Na prikolici koja se trenutno vuče ne postoji ABS
- Došlo je do kvara na ABS-u prikolice koja se trenutno vuče
- Utikač ABS-a nije ukopčan
- Došlo je do odvajanja kočionog voda prikolice

**Što će se dogoditi kada na prikolici koja ima pneumatsku kočnicu aktivirate ventil za ispuštanje?**

- Kada je prikolica odvojena, doći će do otpuštanja kočnog uređaja prikolice
- Doći će do ispuštanja zraka iz spremnika prikolice
- Doći će do opuštanja kočionog uređaja na opružni akumulator prikolice
- Kada postoji tlak u vodu spremnika zraka, ventil se ne može aktivirati

**Prilikom vožnje istrгнуo se samo crveni vod. Zaustavili ste se ometajući promet. Što ćete učiniti?**

- zategnuti ručnu kočnicu, uključiti svjetlosno upozorenje, po potrebi obući signalni prsluk
- Osigurati vozilo od pokretanja, izaći, otpustiti crvenu priključnu glavu, aktivirati ventil za otpuštanje, ući i polako se odvesti iz opasnog područja
- Kako je skup vozila već zakočen, ne moram zatezati ručnu kočnicu; dostatno je staviti vozilo u neki stupanj prijenosa
- Osigurati vozilo od pokretanja, izaći, otpustiti obje priključne glave, aktivirati ventil za otpuštanje, polako se nastaviti voziti do najbližeg servisa

**Odvojili ste crveni vod i aktivirati prekidač za otpuštanje. Kočnica prikolice ne otpušta. Što ćete učiniti?**

- Prikolicu koči žuti vod s vučnog vozila. Ulazim, otpuštam parkirnu kočnicu i vozim
- Ako je u prikolici tlak u spremnicima zraka prenizak, prekidač za otpuštanje ne radi. Ispuštam sav zrak iz spremnika
- Kad se ispusti sav zrak iz spremnika, radna se kočnica otpušta. Ako su opružni akumulatori otvoreni, može se polako voziti
- Ventil otpuštanja je u kvaru. Radna kočnica prikolice mora se aktivirati mehanizmima za otpuštanje u nuždi na tristo cilindru

**Koje je osvjetljenje propisano za registriranu 2,5 m široku prikolicu sa prednje strane?**

- Dva granična svjetla
- Dva konturna svjetla
- Dva bijela katadioptera koji ne smiju biti trokutasti
- Dva trokutasta bijela katadioptera

**Preko koje širine su na registriranoj prikolici sprijeđa propisane lampe za ograničenje vozila?**

- Preko 1,6 m
- Kada je prikolica šira od vučnog vozila
- Preko 2,0 m
- Preko 0,9 m

**Koji uređaji na prikolici ne rade kada nisu povezani električni spojni vodovi do prikolice?**

- Čitavo osvjetljenje prikolice
- Antiblokirajući sustav (ABS) prikolice
- 3. kočnica prikolice
- Parkirna kočnica s opružnim akumulatorom

**Kod Vašeg skupa motornih vozila samo radi ABS vučnog vozila. Koje posljedice to pri kočenju punom snagom može imati?**

- Prikolica može biti zanešena
- Kotači prikolice mogu blokirati
- Kočnice prikolice se brže pregrijavaju
- Kočnica prikolice može prestati funkcionirati

**Što ne smijete učiniti kada je uključena blokada diferencijala?**

- Aktivirati upravljačku kočnicu
- Ulaziti u zavoj na trusnom putu
- Ubacivati u visok stupanj prijenosa
- Kočiti

**Koje loše strane ima diferencijal na tegljaču?**

- Na skliskoj podlozi može doći do proklizavanja pogonskog kotača
- Na skliskoj podlozi dolazi do povećanja potrošnje guma
- Na učvršćenim putovima se povećavaju snage upravljanja
- Prilikom kočenja se lako gubi kontrola nad tegljačem

**Zašto je tegljaču potreban diferencijal?**

- Diferencijal omogućava izjednačenje različitih brojeva obrtaja kotača na pogonskoj osovini pri prolasku kroz zavoj
- Diferencijal omogućava upotrebu kočnice mjenjača
- Diferencijal spriječava proklizavanje pogonskih kotača
- Diferencijal omogućava vuču teških prikolice

**Čime možete spriječiti da na skliskoj podlozi dođe do proklizavanja pogonskog kotača na tegljaču?**

- Uključenjem blokade diferencijala
- Uključenjem pogona na sva četiri kotača
- Montažom lanaca na pogonskim kotačima
- Ubacivanjem u niži stupanj prijenosa

**U kojem opsegu motor tegljača ima najveću snagu vuče?**

- U opsegu najvećeg učinka
- U opsegu najvećeg obrtnog momenta
- U opsegu broja obrtaja u praznom hodu
- U opsegu najvećeg broja obrtaja

**Kako možete povećati snagu vuče na tegljaču?**

- Ubacivanjem u niži stupanj prijenosa
- Uključenjem pogona na sva četiri kotača
- Uključenjem blokade diferencijala
- Ubacivanjem u viši stupanj prijenosa

**Frage-C: 3940, 3941** 1**Kako možete povećati vučnu snagu vašeg vučnog vozila?**

- Smanjujući stupanj prijenosa na mjenjaču
- Pokretanjem pogona na svim kotačima
- Uključivanjem blokade diferencijale
- Povećavajući stupanj prijenosa na mjenjaču

**Kod kojih radova je posebno važna velika snaga vuče motora na tegljaču?**

- Kod oranja
- Pri vuči teških prikolica
- Pri prskanju korova
- Pri transportu priključnih uređaja na učvršćenim putovima

**Frage-C: 3942, 3943** 3**Što morate uzimati u obzir u vezi vratila za odvođenje snage koje je van upotrebe?**

- Mora biti pokriveno
- Može raditi samo na broju obrtaja za prazni hod
- Mora se demontirati
- Mora se postaviti ploča sa natpisom "pažnja – rotirajuće vratilo"

**Zašto nepokriveno vratilo za odvođenje snage može biti opasno?**

- Zato što rotirajuće vratilo za odvođenje snage može zahvatiti dio odjeće
- Zato što rotirajuće vratilo za odvođenje snage može zahvatiti dugu kosu
- Zato što može isteći mazivo
- Zato što bi rotirajuće vratilo za odvođenje snage moglo oštetiti prikolicu

**Frage-C: 3944, 3945** 3**Što ne smijete učiniti kada je uključena blokada diferencijala?**

- Aktivirati upravljačku kočnicu
- Ulaziti u zavoj na trusnom putu
- Ubacivati u visok stupanj prijenosa
- Kočiti

**Koje loše strane ima diferencijal tegljača?**

- Na skliskoj podlozi može doći do proklizavanja pogonskog kotača
- Na skliskoj podlozi dolazi do povećane potrošnje guma
- Na čvrstim cestama povećavaju se vozne karakteristike
- Prilikom kočenja gubi se kontrola nad tegljačem

**Frage-C: 3946, 3947** 3**Čemu služi veliki broj brzina kod tegljača?**

- Da bi se održavala pravilna brzina za svaku djelatnost
- Da bi se moglo ekonomično voziti
- Da bi se poboljšalo ubrzanje
- Da bi se smanjila upotreba pojedinih stupnjeva prijenosa pomoćnim mjenjačem

**Na što morate obraćati pažnju kod potpuno sinhroniziranog mjenjača?**

- Treba brzo ubacivati brzine, ali ih ne nasilno
- Prilikom prebacivanja u niži stupanj prijenosa moram dodati međugas
- Prilikom prebacivanja u viši stupanj prijenosa trebam u međuvremenu pritisnuti kvačilo
- Prije zaustavljanja treba ubaciti u prazni hod

**Frage-C: 3948, 3949** 3**Zašto je tegljaču potreban diferencijal?**

- Diferencijal omogućava izjednačenje različitih brojeva obrtaja kotača na pogonskoj osovini pri prolasku kroz zavoje
- Diferencijal omogućava upotrebu kočnice mjenjača
- Diferencijal sprječava proklizavanje pogonskih kotača
- Diferencijal omogućava vuču teških prikolica

**Čime možete spriječiti da na skliskoj podlozi dođe do proklizavanja pogonskog kotača na tegljaču?**

- Uključenjem blokade diferencijale
- Uključenjem pogona na sva četiri kotača
- Montažom lanaca na pogonskim kotačima
- Ubacivanjem u niži stupanj prijenosa

## Inhaltsverzeichnis

Nr.	Bezeichnung	Seite
4970	Mai 2010 Allgemein	2
4975	Mai 2010 Klasse A	4
4980	Mai 2010 Klasse B	7
4985	Mai 2010 Klasse C	9
4990	Mai 2010 Klasse D	32
4995	Mai 2010 Klasse E	33
4999	Mai 2010 Klasse F	36